

# L'AS DE TRÈFLE

LE MAGAZINE DE LA FÉDÉRATION FRANÇAISE DE BRIDGE

N° 55

SEPTEMBRE

2025

## LES BLEUS VICE-CHAMPIONS DU MONDE !

BRAVO À NOS SENIORS QUI REMPORTENT  
UNE SUPERBE MÉDAILLE D'ARGENT AUX CHAMPIONNATS DU MONDE



PHILIPPE SOULET, PHILIPPE CHOTTIN, MARC BOMPIS, GUY LASSERRE (CAPITAINE),  
MICHEL ABÉCASSIS, DOMINIQUE PILON, HERVÉ VINCIGUERRA.

**RENTRÉE :**  
**DEMANDEZ LE PROGRAMME**

**DISPARITION**  
**JENNIFER MOURGUES**



# CHALLENGE DES *Célébrités*



## Êtes-vous prêt à relever le défi ?

Chaque jour, jouez 5 donnes et comparez vos performances avec celles du champion, de la communauté, de vos amis, et même de vos compatriotes.

Après chaque partie, les champions vous proposent des vidéos explicatives pour vous aider à progresser jour après jour.

- **+1 500**  
compétiteurs chaque jour

- **Jouez le SEF**  
En version std ou avancée

- **Disponible partout**  
Depuis votre ordinateur, tablette ou  
téléphone de jour comme de nuit

- **100% GRATUIT**

# L'AS DE TRÈFLE

Numéro 55 | SEPTEMBRE 2025



## 4

### Mondial

Des Bleus plein les yeux !

## 16

### Hommage

à Jennifer Mourgues



## 20

### Coulisses

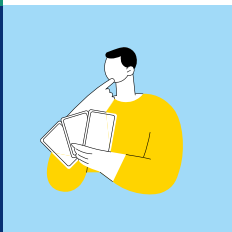
Françoise Barbarin



## 22

### À la table des champions

Tout sur le soutien mineur  
inversé par Alain Levy



### L'ÉDITO DE...

**Jean-Pierre Desmoulins**

Vice-président développement et formation  
Fédération Française de Bridge

### VOTRE CLUB, C'EST VOUS.

Un club, ce n'est pas une entreprise. Il ne vend pas un service, il fait vivre une passion. Alors dans un monde de plus en plus individualiste, formulons un vœu en tant que bridgeurs : être différents. Demandons-nous ce que nous pouvons apporter à notre club, plutôt que ce que notre club peut nous apporter.

Comment apporter votre pierre ?

Un club qui se développe, c'est un club dont les membres s'impliquent.

Il a trois missions simples - si ce n'est faciles - à remplir : recruter, initier, intégrer. Recruter, c'est d'abord être visible. Forums des associations, journées portes ouvertes, affiches locales, réseaux sociaux : chaque club doit se montrer. Et cette année, vous avez une occasion unique de le faire : le 21 septembre, désormais Journée nationale du bridge, en écho à la Journée mondiale de la paix et au slogan de la Fédération mondiale, *Bridge for Peace*. Participez à l'organisation d'un événement, même modeste. Faites parler du bridge autour de vous. Et surtout, activez le bouche-à-oreille : c'est la première source de nouveaux inscrits. Chaque licencié devrait se poser cette question simple : « Qui pourrais-je faire venir cette année ? » Initier, c'est transmettre. Aucun club ne peut espérer durer sans proposer un cours d'initiation. Et aujourd'hui, c'est simple. S'il y a un moniteur dans votre club, c'est le meilleur des choix parce qu'il a été formé. Sinon, proposez votre aide à votre président pour transmettre votre passion. Il pourra vous donner le statut d'Initiateur adulte, et vous accèderez à un kit complet : vidéos, livres pédagogiques, outils en ligne. Tout est mis à votre disposition par la Fédération dans l'espace formation auquel vous aurez accès.

Intégrer, c'est accueillir. Trop de joueurs arrêtent en première année parce qu'ils ne jouent pas assez. Il faut leur faire une vraie place autour de la table. Proposez-leur des tournois accessibles, des moments conviviaux, des entraînements en ligne. Et surtout, faites le premier pas pour les impliquer dans la vie du club. On n'a pas besoin d'être expert pour donner un coup de main. Et ceux qui participent s'attachent, apprennent, recrutent à leur tour.

Le bridge ne grandira pas tout seul. Il ne grandira qu'avec nous tous.

## Et aussi...

**6 Actus 9 Jeunes**

**10 Développement 12 Interview**

**19 Médias 26 Jouer 34 Je débute...**

**36 Arbitre 38 Agenda**

## L'AS DE TRÈFLE

LE MAGAZINE DE LA FÉDÉRATION FRANÇAISE DE BRIDGE | N°55 - Septembre 2025

FFB - 20, quai Carnot 92210 Saint-Cloud. Téléphone : 01 55 57 38 00. E-mail : asdetrefle@ffbridge.fr

Horaires d'ouverture de l'accueil : du lundi au vendredi, de 9h00 à 12h30 et de 13h30 à 17h00.

Directeur de la publication : Franck Riehm. Rédaction : Agnès Fabre - agnes.fabre@ffbridge.fr, Hélène Vivier - T : 01 55 57 38 39 - helene.vivier@ffbridge.fr. Responsable technique bridge : Pierre Saporta. Comité de rédaction : Valérie Besse, Agnès Fabre, Serge Plasterie, Franck Riehm, Pierre Saporta, Hélène Vivier. Ont collaboré à ce numéro : Jean-Paul Balian, Michel Bessis, Vincent Combeau, François Combescure, Jean-Pierre Desmoulins, Nathalie Frey, Sabine Rolland, Pierre Saporta, Catherine Subra. Graphisme : Franck Arotcharen. Imprimeur : SAS Le Réveil de la Marne, 4 rue Henri Dunant B.P. 120 - 51204 Epervain cedex. Prochain numéro de *L'As de Trèfle* en janvier 2026.



## MONDIAL 2025 LES SENIORS TOUJOURS + FORTS !



L'équipe de France senior décroche une superbe médaille d'argent aux championnats du monde 2025, au Danemark. Bravo aux nouveaux vice-champions du monde : Michel Abécassis, Marc Bompis, Philippe Chottin, Dominique Pilon, Philippe Soulet, Hervé Vinciguerra, à leur capitaine Guy Lasserre et au coach Wilfried Libbrecht. Autre satisfaction, l'équipe féminine, vice-championne d'Europe en 2024, signe un magnifique parcours en se classant quatrième meilleure équipe de la planète. Malgré le travail accompli, l'équipe open n'a pas réussi à se qualifier pour la phase finale, mais leur présence à ces Mondiaux est déjà un point positif. L'équipe de France mixte, multititrée, a terminé dixième du Round Robin.

Après avoir brillamment éliminé la Suède en quarts de finale (Suède 239 - France 257), puis l'Autriche en demi-finale (France 263 - Autriche 163), les Français se sont mesurés à la redoutable équipe américaine composée de véritables légendes vivantes (Jeff Meckstroth, David Berkowitz, Larry Cohen, Steve Garner, Mike Kamil, Jeff Wolfson, capitaine Ian Martel, coach Chip Martel). Malgré leur détermination, ils s'inclinent en finale (USA 1 219 - France 144) mais repartent avec une médaille d'argent qui confirme leur place parmi les toutes meilleures nations du bridge. Ce nouveau podium fait écho au bronze, décroché l'an dernier aux World Bridge Games, en Argentine.



## FRANCE DAMES : LES BLEUES S'INSTALLENT DANS LE GOTHA MONDIAL

Un très beau parcours pour cette jeune équipe qui continue sa progression et s'affirme au fil des compétitions dans le concert international. Bravo à Anne-Laure Tartarin, Margaux Kurek-Beaulieu, Marion Canonne, Carole PUILLET, Donatella Halfon, Anaïs Leleu. Capitaine : Stéphane Garcia. Septièmes du round robin, les Tricolores rencontrent, en quarts de finale, de sérieuses candidates au titre, les Turques. 112 donnes plus tard, nos Bleues écartent les vainqueurs des World Bridge Games 2024.

**Turquie 206 - France 281.**

En route pour les demi-finales, même format, sur deux jours, deux fois 56 donnes, face aux Néerlandaises cette fois-ci. Malgré leur combativité, nos représentantes ne barreront pas la route aux futures championnes du monde.

**Pays Bas 217 - France 172.**

Dans le match pour la troisième place, les Bleues ont perdu la médaille de bronze face à une très forte équipe polonaise.

**Pologne 152- France 74.**



UN AVENIR QUI S'ÉCRIT EN BLEU. PAS DE MÉDAILLE, MAIS UNE CONFIRMATION : LA NOUVELLE GÉNÉRATION DAMES EST BEL ET BIEN EN TRAIN DE S'INSTALLER SUR LE DEVANT DE LA SCÈNE INTERNATIONALE.

### 213 LES PODIUMS

#### CHAMPIONNATS DU MONDE 2025

##### Bermuda Bowl-Open

1. USA 1
2. Danemark
3. Suède

##### D'Orsy Trophy-Senior

1. USA 1
2. France
3. USA 2

##### Venice Cup-Dame

1. Pays-Bas
2. Chine
3. Pologne

##### Wuhan Cup-Mixte

1. Italie
2. Chine
3. Pologne



MARGAUX KUREK-BEAULIEU ET ANAÏS LELEU AFFRONTENT LES TURQUES EN QUARTS DE FINALE.

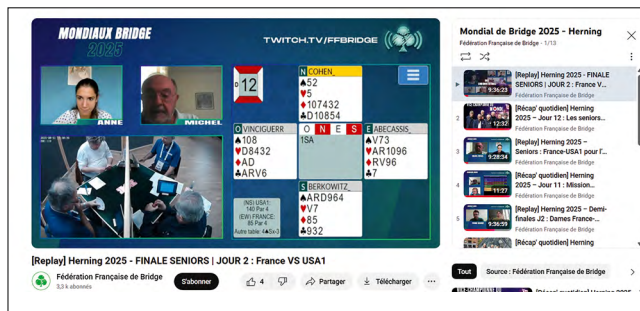


FINALE SENIOR : FRANCE USA1, MICHEL ABÉCASSIS EN TOUTE DÉCONTRACTION CONTRE LE MONUMENT DU BRIDGE MONDIAL : JEFF MECKSTROTH.



### À LA TABLE, LES MEILLEURS JOUEURS DU MONDE, AU MICRO, ON VOUS EXPLIQUE TOUT !

Michel Bessis décortique le Cachalot, Anne Rouanet Labé s'interroge sur l'utilité du Trèfle fort, David Harari s'enthousiasme sur la prestation des Bleus... Revivez les moments forts de ces Mondiaux avec **les replays**. Les faits du jour dans **Le récap** de Christophe Grosset et David Harari.



**L'intégrale des demi-finales et finales et Le Récap' à voir sur YouTube.**

Chaîne Youtube  
de la FFB (en français) :



Chaîne Youtube  
de la WBF (en anglais) :



# C'EST LA REPRISE, ET ELLE S'ANNONCE PLEINE DE NOUVEAUTÉS !

Cette rentrée sera rythmée par des rendez-vous pour progresser, s'amuser et partager des moments conviviaux. Au programme : des quiz ludiques, des compétitions variées et stimulantes, idéales pour réveiller votre esprit du jeu et relever de nouveaux défis !

## LES RONDES DE FRANCE, NOUVELLE FORMULE !

29 SEPTEMBRE 2025 AU 12 JUIN 2026

Tournoi quotidien du lundi au vendredi.

Partagez les mêmes donnes que toute la communauté française de bridge : 40 donnes aléatoires par séance et 4 donnes commentées pour progresser pas à pas.

### GRANDE NOUVEAUTÉ 2026 :

### LA RONDE FINALE !

8 AU 12 JUIN 2026

5 séances de 32 donnes.

- Analyses vidéo quotidiennes par un expert
  - Livret enrichi pour accompagner vos progrès
- À gagner : voyage, abonnements, PE doublés, bons FFB, stages et de belles surprises pour les meilleurs joueurs et clubs.

Aucune inscription centrale :

rendez-vous directement dans votre club habituel !



## 6<sup>e</sup> FESTIVAL DES SIMULTANÉS

1<sup>ER</sup> AU 27 SEPTEMBRE 2025

Pour la 6<sup>e</sup> année, retrouvez ce rendez-vous incontournable ! Des donnes communes à tous les clubs, pour comparer vos résultats à l'échelle nationale et partager le plaisir du jeu.

L'organisateur sera alternativement : Atout simultané, Bridge+, Bridge International, Amour du Bridge ou la FFB.



## eBRIDGE CUP

1<sup>ER</sup> SEPTEMBRE AU 28 NOVEMBRE 2025

La eBridge Cup est une compétition internationale 100 % en ligne, coorganisée par Funbridge et BBO, avec le soutien de la WBF et de l'ACBL. Conçue pour rassembler les joueurs de tous niveaux, elle propose une expérience moderne et accessible, avec des tournois contre robots, des titres, des points fédéraux et des récompenses à la clé.



► + D'INFOS SUR [FFBRIDGE.FR](https://ffbridge.fr) ◀



## CHALLENGE BRIDGE +

TROIS GRANDS DÉFIS RYTHMENT L'ANNÉE :  
HIVER, PRINTEMPS, ÉTÉ.

Cette saison vous pouvez jouer 6 épreuves Challenge, 3 en tournoi par paires et 3 en match par 4 ! Cerise sur le gâteau, tentez de gagner les 6 séjours offerts aux vainqueurs du Challenge par paires par notre partenaire Bridge+, organisateur de voyages, stages et simultanés bridge (Roy René).



## COUPE DES CLUBS

1<sup>ER</sup> OCTOBRE 2025  
AU 14 MAI 2026

L'esprit club règne dans cette compétition qui se joue en deux parties : une phase qualificative et une finale. Quel que soit le résultat le bridge est gagnant et vous aussi !



## QUESTIONS POUR UN BRIDGEUR

25 SEPTEMBRE 2025

La saison de "Questions pour un bridgeur" redémarre avec Michel Bessis pour une nouvelle série de quiz en direct sur notre chaîne Twitch tv FFbridge. Vous êtes de plus en plus nombreux à participer, tester et enrichir vos connaissances avec les meilleurs enseignants de bridge.



## JOURNÉE NATIONALE DU BRIDGE

21 SEPTEMBRE 2025

« Le bridge prend l'air » et va à la rencontre de nouveaux publics. Un moment fort pour faire découvrir le jeu au plus grand nombre, recruter de nouveaux joueurs et partager la passion de notre discipline partout en France.



## LA FONDATION BRIDGE POUR TOUS

Rendre au bridge  
ce que le bridge a apporté  
dans le parcours de tous



À l'initiative de la FFB, la fondation Bridge pour Tous, sous l'égide de la fondation FACE, vient d'être créée le 9 juillet 2025.

### Sa raison d'être ?

Promouvoir l'inclusion sociale, la santé mentale et la réussite éducative grâce à la pratique du bridge, dont les bienfaits cognitifs et relationnels sont reconnus à chaque étape de la vie.

### Comment ?

Des programmes seront financés par la fondation, visant des opérations de découverte et d'apprentissage du jeu pour des publics tels que les seniors, les femmes isolées,

les jeunes issus de quartiers prioritaires ou de zones rurales, ou les personnes en réinsertion professionnelle.

### Avec quels fonds ?

Trois moyens sont désormais à disposition des donateurs pour financer les actions de la fondation, qu'ils soient bridgeurs ou non, réalisées par une personne physique ou par une entreprise :

- Faire un don, celui-ci étant majoritairement défiscalisé dans le cadre de la fondation.
- Participer aux tournois caritatifs que la fédération proposera à tous les clubs d'organiser entre le 15 janvier et le 15 février 2026.
- Pour une entreprise, choisir de flécher tout ou partie de la taxe d'apprentissage vers la fondation bridge pour tous.

Avec l'ambition forte de « rendre au bridge ce que le bridge a apporté dans le parcours de tous », ces événements invitent chaque joueur à s'engager activement en faveur de l'inclusion, de la solidarité intergénérationnelle et d'un accès universel à cette activité aux vertus éducatives et thérapeutiques remarquables.

[www.ffbridge.fr/p/fondation-bridge-pour-tous](http://www.ffbridge.fr/p/fondation-bridge-pour-tous)

## UNE PAIRE AU SOMMET DU BRIDGE HEXAGONAL

**A**nne-Laure Tartarin conserve son statut de n°1 française et Quentin Robert s'empare pour la première fois de la place de meilleur joueur français. Ensemble, ils ont gagné la Division Nationale Mixte en 2024.

Tous deux professionnels de bridge, maîtres-assistants et arbitres, ils confirment qu'ils jouent dans la cour des grands et règnent en véritables patrons sur la scène nationale.



## QUAI DES JEUNES BRIDGEURS CAP SUR BREST !



Après Paris, Lyon, Nantes, Angers, Lille, Versailles, Rennes et Clermont-Ferrand, les Quai des Jeunes Bridgeurs jettent l'ancre dans la cité du Ponant.

Au programme : des séances d'initiation et de perfectionnement pour découvrir ou progresser au bridge, des tournois conviviaux pour se challenger entre jeunes, et bien sûr la traditionnelle pizza party pour conclure la soirée dans la bonne humeur. Cerise sur le gâteau : la présence d'Arthur Boulín, champion d'Europe, en invité permanent, pour partager son expérience et transmettre sa passion.

Un lieu pensé pour les étudiants et jeunes actifs, où le bridge se vit comme un jeu moderne, convivial et festif.

*Inauguration le 15 octobre à 19h au Simply the Brest.*

► EN SAVOIR +

## ÉTÉ 2025 AVEC LES BLEUETS

**L**a relève se prépare et les résultats des dernières compétitions internationales sont particulièrement encourageants.



LES U16.

### Trois médailles par équipes au Mondial...

Une superbe moisson tricolore aux championnats du monde jeunes 2025 à Salsomaggiore : deux médailles de bronze en U16 et U31, et l'or pour les U26 dans l'épreuve parallèle, le BAM.

Ces résultats viennent couronner plusieurs mois de préparation, d'investissement collectif et de passion pour le bridge, partagés par nos joueuses, joueurs, capitaines et encadrants.

#### U16 :

Thimothé Bernieri, Xavier Roullé, Lubin Crepin, Esteban Lyoen, Blanche Legras, Clément Lejosne, Thibaud Vincenot (capitaine).

#### U31 :

Thomas Guichet, Luc Bellicaud, Pierre Bedouet, Colin Deheeger, Romain Bloch, Esteban Vallet, Hervé Fleury (capitaine).

#### U26 :

Léo Rombaut, Margaux Kurek-Beaulieu, Romaric Guth, Maxence Fragola-Jarjaille, Théo Guillemain, Nao Tabata, Lionel Sebbane (capitaine).

### ... et quatre à l'Euro !

#### Or - U31 :

Luc Bellicaud et Romaric Guth.

#### Or - U26 Women :

Maeva Bultel et Elise Nuguès. —>

#### Bronze - U26 :

Esteban Vallet et Nao Tabata.

#### Bronze - U21 :

Maximilien Chanal et Clément Bens.





## LE BRIDGE SCOLAIRE FAIT VIBRER NANTES



« Vive le bridge ! » L'Hôtel de région des Pays de la Loire a résonné des voix enthousiastes de près de 400 jeunes, âgés de 10 à 18 ans, qui se sont affrontés lors des finales des championnats de France scolaires et cadets. Tout au long de l'année, enseignants et initiateurs interviennent et utilisent le bridge dans les classes comme un outil pédagogique. À Nantes, plusieurs de ces enseignants étaient présents pour coacher leurs élèves finalistes. Leur implication est capitale : ils incarnent la passerelle entre la salle de classe et les compétitions, et participent activement à la transmission d'une passion.

Coorganisé par la FFB et le comité d'Anjou, l'événement a bénéficié d'un engagement exemplaire des bénévoles, sous la houlette de Jean-Paul Noury, président du comité : tout a été pensé pour mettre les jeunes dans les meilleures conditions. Mission accomplie !



1 ACCUEIL DES PARTICIPANTS, LOGISTIQUE EN SALLE, DISTRIBUTION DES REPAS OU EMBALLAGE DE KILOS DE BERLINGOTS NANTAIS... LES BÉNÉVOLES DU COMITÉ D'ANJOU AU TOP ! 2 LES DUDU, LES CÉLÈBRES PROFS DE MATHS-INFLUENCEURS, ICI AVEC GÉRALDINE GADÉ, VICE-PRÉSIDENTE FFB EN CHARGE DES JEUNES, SONT VENUS DONNER LE COUP D'ENVOI DE LA FINALE. 3 ACTEURS INCONTOURNABLES DU BRIDGE SCOLAIRE LES PROFS ET LES INITIATEURS PROFITENT DE LA FINALE POUR... JOUER AU BRIDGE !



### LA FINALE EN CHIFFRES



**380**  
participants



**900**  
repas



**24**  
médailles



**8**  
titres de champions  
de France



**70**  
initiateurs et encadrants



Revivez la finale  
en vidéo :





TROPHÉES  
DU BRIDGE

## UNE PREMIÈRE ÉDITION SOUS LE SIGNE DU PARTAGE ET DE L'ENGAGEMENT...

Avec les premiers Trophées du Bridge, la Fédération Française de Bridge marque sa volonté de valoriser l'énergie, la créativité, l'implication des clubs, des comités et de leurs bénévoles, véritables piliers de la vie du bridge en France.

Dans une ambiance conviviale et festive, la première cérémonie de remise des Trophées du Bridge s'est déroulée le 12 juin dernier au siège de la FFB. Cette journée a récompensé, au travers de la dizaine de lauréats, toutes celles et ceux qui font rayonner le bridge sur tout le territoire. Un tournoi rassemblant les lauréats, des élus et des personnalités du bridge a clos cet événement. En effet, à travers cette initiative, la Fédération a voulu rendre un hommage appuyé à tous les bénévoles qui, souvent dans l'ombre, contribuent à transmettre et dynamiser la passion du bridge. Les Trophées du Bridge s'annoncent ainsi comme un rendez-vous appelé à s'inscrire durablement dans le calendrier fédéral...

## LES LAURÉATS DE CETTE 1<sup>re</sup> ÉDITION



### ANIMATION DE L'ANNÉE

BRIDGE CLUB  
PAU-PYRÉNÉES  
(ADOUR)

28 jeunes de 10 à 18 ans ont découvert le jeu durant 3 jours. Grâce à 10 bénévoles et une large communication, l'initiative a créé du lien intergénérationnel et suscité de nouveaux recrutements dans l'entourage des stagiaires.



VÉRONIQUE POLI, MARINE MERA (BC PAU).



### COUP DE CŒUR DU CLUB

BRIDGE CLUB  
MONT-SAINT-AIGNAN  
(HAUTE-NORMANDIE)

+14 % de licenciés (52 nouveaux sur la saison 2024/2025) avec 11 enseignants et 6 créneaux pour débutants, le club organise de nombreux événements (10 jours "Portes ouvertes", Fête des élèves...) auxquels s'associent les licenciés. Résultat : il devient le 6<sup>e</sup> club de France et rajeunit son public.



GILLES ASSENARD, FRANCK RIEHM, FLORENCE MOREL, MIREILLE BEUDIN, DOMINIQUE FOLLET, (BC MONT ST AIGNAN).



### COUP DE CŒUR DU BÉNÉVOLE

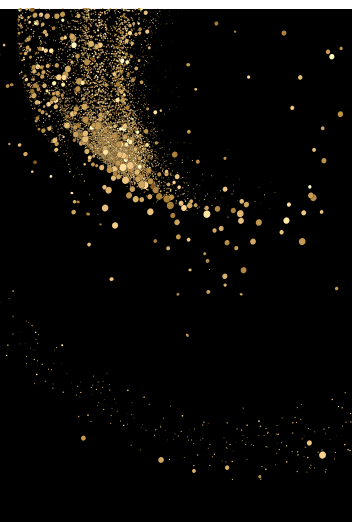
ALAIN PAUCHON  
BRIDGE CLUB MENNECY  
(HUREPOIX)

Président du club de Mennecy depuis 2009, son club compte 97 membres, Alain Pauchon a créé une école avec 6 moniteurs, fusionné avec le club de Coudray-Montceaux et innové en diffusant un spot dans le cinéma local pour recruter. Il multiplie les actions internes et externes pour faire rayonner son club.



ALAIN PAUCHON, BIEN ENTOURÉ ENTRE FRANCK RIEHM ET EVE SCHELTEMS, PRÉSIDENTE DU COMITÉ DU HUREPOIX.





## ★ RECRUTEMENT DE L'ANNÉE CLUBS

**0-20 LICENCIÉS**  
BRIDGE CLUB  
DU BASSIN BEAUNOIS  
(ORLÉANAIS)

**21-50 LICENCIÉS**  
AJACCIO IMPÉRIAL CLUB  
DE BRIDGE  
(CORSE)

**51-100 LICENCIÉS**  
CERCLE DE L'UNION  
RÉPUBLICAINE  
(PYRÉNÉES)

**101+ LICENCIÉS**  
BRIDGE CLUB  
ROY RENÉ  
(PROVENCE)



MARIE-CLAUDE VRANCKX, PATRICK SEGUY  
(UNION RÉPUBLICAINE - RODEZ).

## ★ RECRUTEMENT DE L'ANNÉE COMITÉS

CORSE  
HAUTE-NORMANDIE  
BRETAGNE

## ★ PARRAINAGE CLUB

BRIDGE CLUB  
MJC CARCASSONNE  
(PYRÉNÉES)

## ★ PARRAINAGE COMITÉ

CORSE



LE PODIUM DES COMITÉS AVEC GILLES BRUNEL (BRETAGNE),  
BATI COSTI (CORSE) FLORENT LEROUX (HAUTE-NORMANDIE).



## CORSE : 3 TROPHÉES !



Le président du comité Bati Costi et Clara Coudert (Ajaccio Impérial), entourés de Franck Riehm et de Jean-Pierre Desmoulin. Un véritable carton pour les Corses qui remportent les trophées suivants : recrutement de l'année pour le comité et le club Impérial Ajaccio, prix du Parrainage comité.

Franck RIEHM, président de la WBF

## RÉVEILLER LA PLANÈTE BRIDGE!

**Il dit qu'il n'y avait pas pensé avant, mais il dit aussi qu'il a toujours porté le même message, développer le Bridge partout dans le monde. Il dit aussi que rien n'était écrit mais il avait semé des petits cailloux dans les instances internationales où il siégeait déjà. Il dit enfin qu'il a un an devant lui pour donner envie d'avoir envie à la planète bridge.**

> PAR CATHERINE SUBRA

**F**ranck Riehm, entrepreneur alsacien dans la restauration, joueur qui se définit comme amateur éclairé de bridge depuis plus de 40 ans, partage désormais son temps entre la présidence de la FFB et celle de la WBF. Il devient ainsi le troisième Français de l'histoire à la tête de la fédération mondiale.

Ne l' imaginez pas visitant les 94 pays officiellement adhérents de la World Bridge Federation, pas davantage s'installant dans le très chic siège de Lausanne. Les temps ont changé, le pilotage de la mécanique internationale se fait à distance, de Paris ou d'ailleurs, de visio en réunion, avec une équipe resserrée et des moyens limités.

À la veille du prochain championnat du monde de bridge à Herning, au Danemark, le voilà pour la première fois, le drapeau tricolore dans une main et sa nouvelle casquette de président international vissée sur sa tête. Entretien.

**Catherine Subra : Qu'est-ce qui vous a poussé à briguer la place de président de la fédération mondiale ?**

**Franck Riehm :** Il faut d'abord recontextualiser cette élection et rappeler que le président en exercice, le Suédois Jan Kamras, est décédé en cours de mandat. Il y avait plusieurs candidats et pour ma part je venais d'être réélu à la tête de la FFB, ce qui suffisait à mon bonheur. Et puis, trois semaines avant le vote, j'ai reçu plusieurs signaux de membres du conseil exécutif qui m'encourageaient à y aller. Le discours que j'avais souvent tenu de réveiller le monde du bridge, de s'intéresser aux jeunes, à la transmission, d'innover, de développer de nouveaux championnats en dehors des grandes compétitions déjà programmées, où se mesurent les champions des







Le bridge  
doit bouger  
en gardant  
ses fondamentaux,  
mais en sachant  
mettre en avant  
ses atouts,  
celui d'un jeu  
profondément  
moderne,  
accessible,  
intellectuellement  
captivant.

WORLD  
BRIDGE  
FEDERATION

96 pays

8 zones

539 236 licenciés

grandes nations de bridgeurs, tout cela avait sans doute été entendu. Voilà, une fois la chose décidée, j'ai reçu les conseils avisés de José Damiani qui fut, tout le monde s'en souvient, le deuxième Français à présider la WBF et j'ai fait campagne...

#### **C. S. : Est-ce qu'il demeure une émotion particulière de ce moment ?**

**F. R. :** Une grande fierté en tout cas, car à travers moi, c'est le bridge français qui a été salué, la reconnaissance de ce que nous avons su faire à la FFB. C'était d'ailleurs le sens de ma profession de foi que de souligner notre bilan, les acquis et notre capacité à se réinventer quand il le faut. Nous avons trouvé de nouveaux licenciés, rendu l'apprentissage du bridge plus accessible, inventé des outils pédagogiques, développé le jeu en ligne après le Covid et ce n'est jamais fini. Au final, c'est une présence française qui rend hommage à ce qu'est le bridge français dans le monde, la FFB étant officiellement la deuxième fédération mondiale derrière les États-Unis.

#### **C. S. : À présent que vous êtes aux manettes, aurez-vous les moyens de vos ambitions ?**

**F. R. :** Je l'espère, car c'est pour cela que je me suis présenté, pas pour avoir un rond de serviette. Il est temps de bouger, de travailler sérieusement sur l'image du bridge qui doit se renouveler et pour cela j'ai besoin de l'appui de toutes les fédérations. L'âge moyen dans tous les pays de bridge est autour de 72 ans, sauf peut-être en Chine qui a su intégrer le bridge dans le temps scolaire jusqu'à en faire un enseignement optionnel. Toutes les fédérations très développées, américaine, européenne, australienne et bien d'autres, connaissent les mêmes symptômes, ceux d'une lente désaffection du public. Il y a une quarantaine d'années, le bridge trouvait naturellement sa place dans une panoplie de sports et d'activités qui faisait des hommes et des femmes en bonne santé physique et cognitive. Les pratiques sportives

ont évolué mais reviennent en force, le bridge est resté trop confidentiel, auto-centré sur un public de joueurs qui a vieilli sans assez se renouveler. Depuis cinq ans à la FFB, nous avons bougé. Je voudrais étendre le modèle français sur la communication, la transmission, la pratique diversifiée tout en conservant l'efficacité de l'organisation des grandes compétitions internationales déjà en place. Pour cela j'ai commencé le recrutement d'une petite équipe.

#### **C. S. : Quatre mois après votre élection, y a-t-il des premiers résultats ?**

**F. R. :** Je mets en place les objectifs de mon programme : j'avais dit « on fera le championnat du monde scolaire », j'ai dit « on va lancer la World Bridge Academy (WBA) », j'ai dit « on retransmettra les championnats du monde sur Twitch », tout cela est en cours de réalisation. J'avais dit « on fera des championnats du monde en ligne », un premier évènement a été créé : la eBridge Cup. Tout cela démarre ou s'amorce à ce premier rendez-vous du Danemark. Je vais mettre aussi en place une structure pour aider les pays à se positionner face aux institutions pour faire du développement. Et puis bien sûr, il y a le projet des Jeux Olympiques qui me tient particulièrement à cœur. Je fais un petit rappel : le CIO a pris la décision, il y a un an, par la volonté de son président d'alors, Thomas Bach, de lancer de nouveaux Jeux Olympiques, les E Sports Games, avec trois catégories possibles, dont les jeux de l'esprit. Le bridge est évidemment candidat.

#### **C. S. : Vous arrivez à un moment crucial, semble-t-il, vous dites qu'il y a urgence ?**

**F. R. :** Oui, le bridge doit bouger en gardant ses fondamentaux, mais en sachant mettre en avant ses atouts, celui d'un jeu profondément moderne, accessible, intellectuellement captivant, un jeu qui, dans le monde moderne fragmenté, offre une expérience rare





de connexion humaine authentique autour d'un défi partagé. On a tout ça, une belle organisation, des règles, une éthique mais on reste sans doute trop entre nous. Je n'ai pas peur des situations d'urgence. Si c'était trop planplan, je ne serais peut-être pas l'homme de la situation. Quand vous êtes entrepreneur, il faut se remettre en cause en permanence et c'est mon état d'esprit.

#### C. S. : Alors qu'est-ce qui manque concrètement ?

**F. R. :** Les outils de développement du bridge, on les a identifiés et même on les a testés au sein de la FFB depuis quelques années, mais il faut qu'ils rencontrent désormais les hommes et les femmes qui aient la volonté de s'en servir, de les adapter aux problématiques de leur pays. Cela peut passer, suivant les cas, par la mise en place des méthodes d'apprentissage ou d'initiation (comme *Le Petit Bridge* en France), la création d'un événement dans chaque pays, la prise de contact avec les gouvernements.

#### C. S. : Il y a eu la Bermuda Bowl au Danemark, les championnats du monde des jeunes par équipes en Italie. Quel regard vous portez sur ces grands événements ?

**F. R. :** Désormais, en tant que président de la fédération mondiale, ma responsabilité est que ces grands événements de la planète bridge se déroulent dans une bel esprit et dans le respect de nos règles. J'étais particulièrement heureux de voir cet été près de 800 jeunes réunis à Salsomaggiore pour s'affronter en junior. C'est cela l'avenir du bridge. Et puis comment ne pas dire ma fierté lorsque, en tant que président de la fédération française et internationale, je peux remettre des coupes ou médailles aux équipes tricolores.

#### C. S. : Près de 77 000 licenciés en France, environ 540 000 dans le monde, cela semble peu au regard d'autres jeux ?

**F. R. :** Il faut savoir que dans le système mondial, les chiffres du nombre de licenciés de chaque fédération sont purement déclaratifs, ne correspondant pas toujours à la réalité. C'est un de mes combats que de dire, ne faisons pas de la petite comptabilité en minimisant peut-être quelques cotisations et montrons plutôt notre force, celle de nations bridgeuses et fières de l'être. Des huit zones de la WBF, l'Europe est en pointe mais il y a aussi la force de l'Amérique du Nord, de l'Asie. À l'heure où d'autres jeux gagnent en popularité, je préférerais afficher 100 millions de bridgeurs.

#### C. S. : Bridge for Peace, c'est le slogan de la fédération mondiale. De quelle manière cela se concrétise ? Les relations internationales viennent-elles troubler le jeu ?

**F. R. :** Bien sûr, le fait de mettre tous les pays ensemble autour d'une grande table de bridge contribue davantage à la bonne entente des peuples que de se faire la guerre, c'est évident et dans la mesure du possible, nous essayons de jouer ce

## LA FRANCE BIEN REPRÉSENTÉE



Membre du comité exécutif de l'European Bridge League, la vice-présidente de la Fédération Française de Bridge Emmanuelle Monod a rejoint le board de la World Bridge Federation au printemps dernier. Elle préside la commission des statuts et s'engage dans le groupe de travail nouvellement créé, dédié aux développements des fédérations nationales.

rôle de rapprocher les gens, former la jeunesse. Mais comme toutes les instances internationales où se côtoient les représentants de différentes nations, nous ne sommes pas épargnées par les querelles de drapeaux, les conséquences des conflits. Sur les principes, nous sommes alignées sur les décisions du CIO, ce qui fait que nous n'invitons plus les joueurs russes à nos championnats. Par ailleurs, quand un problème se pose sur la proximité, souhaitée ou non, de telle ou telle nation avec telle autre, quand la situation peut être tendue, je ne cède jamais et je mets l'intérêt du bridge au-dessus de tout. L'idée est de faire le moins de politique possible, même si l'on ne peut jamais s'en exonérer.

#### C. S. : Comment harmoniser toutes ces missions internationales et rester à la tête de la fédération française ?

**F. R. :** D'abord parce qu'il s'agit toujours de bridge avec souvent les mêmes problématiques, et ensuite parce que j'ai une formidable équipe à la FFB, le comité directeur, les salariés. Depuis cinq ans, la fédération française a su se redéployer, nous avons lancé pas mal de chantiers, des structures de développement dans chaque comité, dans chaque club, on a même initié les Assises du bridge le 10 avril dernier à l'Assemblée nationale.

Si je suis réélu la WBF à l'issue de ce mandat très court, fin 2026, la question se posera de savoir si je peux continuer à assumer les deux présidences, mais pour l'heure, c'est plutôt un atout de parler de l'endroit où je suis.

#### C. S. : Et que devient le joueur de bridge passionné que vous êtes dans cet emploi du temps ?

**F. R. :** Le joueur de bridge est toujours aussi passionné mais a de moins en moins de temps pour pratiquer. Ma petite cerise sur le gâteau cet été est que nous avons remporté l'open du festival de Deauville avec Alain Levy. Jouer au bridge ne s'oublie pas, bien jouer se travaille. ■



# AVANCE SUR HÉRITAGE :

## LE BON PLAN POUR MONÉTISER UNE DONATION OU SUCCESSION

Quand Marie a appris qu'elle allait pouvoir récupérer de l'argent immédiatement, elle n'a pas hésité. Renée Costes, leader du viager et de la nue-propriété en France nous présente les avantages d'Hérit'Immo, une solution qui se développe rapidement.



« Mes parents ont déménagé il y a 12 ans, pour aller vivre à côté de Saint-Malo, d'où est originaire ma maman. Au moment de l'acquisition de leur nouvelle maison, ils m'ont fait don de la nue-propriété afin que je n'ai pas de frais de succession à payer plus tard. Il y a quelques années, j'ai voulu moi aussi acheter ma maison, mais mon apport était insuffisant.

C'est en lisant un article sur internet que j'ai découvert qu'il était possible de vendre une nue-propriété reçue par donation et je me suis dit que c'était la solution idéale pour moi ! J'ai donc vendu la nue-propriété que mes parents m'avaient donnée et j'ai récupéré 272 000 € tout de suite. Cela n'a eu aucune incidence pour mes parents puisqu'ils continuent à profiter de leur maison comme avant ! Ils sont ravis d'avoir pu contribuer à la concrétisation de mon projet et de voir leurs petits-enfants grandir dans une maison avec un beau jardin ! »

Marie (46 ans), Reims

### HÉRIT'IMMO : COMMENT ÇA FONCTIONNE ?

La vente de la nue-propriété d'un bien reçue en donation ou suite à une succession permet de récupérer l'argent de son héritage immédiatement, tout en garantissant les droits et le mode de vie des occupants du logement, souvent les parents.

#### ✓ Monétiser immédiatement votre héritage immobilier :

De nombreuses personnes disposent de la nue-propriété d'un bien suite à une donation ou une succession et ne savent pas qu'elles peuvent la vendre et ainsi récupérer une importante somme d'argent.

#### ✓ Garantir les droits et le cadre de vie des usufruitiers :

Les usufruitiers, souvent les parents, continuent à habiter leur logement aussi longtemps qu'ils le souhaitent et peuvent même le mettre en location.

#### ✓ Réaliser vos projets tout de suite :

La vente d'une nue-propriété reçue par donation ou succession est un bon moyen de réaliser ses projets immédiatement : acquérir un logement, réaliser un projet professionnel, financer des études supérieures etc...

 **RENÉE COSTES**  
viager & nue-propriété

Pour plus d'informations,  
contactez nous :

**0 800 960 900**

Service & appel gratuits

[reneecostes.fr](http://reneecostes.fr)

Ou retournez ce coupon sous enveloppe non affranchie à :

**RENÉE COSTES**

Libre réponse 31138 - 75851 PARIS Cedex 17

FRAIS POSTAUX  
**OFFERTS**

Nom ..... Prénom .....

Code postal du bien ..... Téléphone\* .....

Courriel .....

FFB0925H

## JENNIFER MOURGUES (1991-2025) UNE ÉTOILE FILANTE

Disparue trop tôt, Jennifer Mourgues laisse derrière elle le souvenir d'une bridgeuse brillante, d'une partenaire fidèle et d'une amie profondément attachante. À travers ces témoignages, ses proches, ses coéquipiers et ses élèves rendent hommage à sa passion, sa générosité...



D'EUROPE OU DU MONDE JENNIFER A CUMULÉ LES TITRES INTERNATIONAUX AVEC LES U26 WOMEN.



**Dominique Portal**

Présidente du comité de bridge de Paris

« J'ai rencontré Jennifer en 2014, toute auréolée de son premier titre international de championne du monde. Dès nos premiers échanges, une relation très forte s'est instaurée entre nous. Je la considérais et la présentais parfois comme ma filleule. Pendant 10 ans, nous avons été partenaires et coéquipières, aussi bien dans les compétitions que dans les festivals. Mais au-delà du bridge, nous partagions surtout des moments de convivialité et de complicité avec la Team Epsilon. Ensemble, nous avons décroché une médaille d'argent en division nationale Dames, nous avons été vice-championnes de France mixte par équipes. Mais le titre que Jennifer affectionnait le plus, c'est celui du patton de Biarritz en 2022 ! Jennifer avait à cœur de transmettre sa passion pour le bridge. Elle s'était beaucoup investie dans le Quai Francilien des Jeunes Bridgeurs. Jennifer était talentueuse, vive, toujours bienveillante et son plus beau sourire apparaissait lorsqu'elle parlait de sa fille Julia, dont elle était particulièrement fière. »





**François Bubien**

son initiateur de bridge au collège

« Un midi, tu es entrée par hasard dans la salle de bridge pour te soustraire à la cantine du collège de la Croix Blanche à Mont-de-Marsan. Une enfant de 12 ans, écorchée, secrète, rebelle. Ce rendez-vous hebdomadaire incontournable a éveillé ta curiosité... De la sixième à la terminale au sein du club cadet de la Hiroire. Le piano, activité artistique commune, a cimenté notre amitié, gommé le rapport prof-élève. Je n'ai eu le privilège de t'écouter jouer qu'une seule fois.

Un cadeau improbable : tu évoques cette finale de rugby Biarritz-Stade Français au stade de France avec des yeux émerveillés. Des finales à Paris, en scolaire, en cadet ont jalonné ton début de parcours atypique. Je t'ai accompagnée jusqu'au monitorat. Tu attendais Julia. Tu avais déjà rejoint le giron de la FFB. Ta voie était tracée. »



Tout l'intéressait  
et sa soif  
de connaissance  
ne s'étanchait  
jamais.



**Michel Cloup**

Professeur de musique

« Le silence profond de la nuit s'est installé autour de Jennifer... Quel paradoxe... quand je revois l'image de cette petite fille souriante, enjouée, active parfois avec excès, venue découvrir les arcanes du saxophone il y a plus de vingt ans... Depuis lors, au sein de l'École de Saint-Pierre, chaque cours individuel ou collectif était l'occasion de répondre à sa quête et à sa passion dévorante pour la musique. Elle voulait aborder tous les sujets : styles, époques, compositeurs, répertoire, technique instrumentale... Tout l'intéressait et sa soif de connaissance ne s'étanchait jamais. À peine adolescente, elle démontrait un talent artistique évident qui ne fit que s'accroître avec le temps. Cependant, le saxophone n'était pas le seul instrument qu'elle pratiquait. J'ai conservé le souvenir d'un concert organisé pour le bicentenaire de la Préfecture où, alternant avec des comédiens et mes musiciens de l'Orchestre montois, Jennifer nous offrit, au piano, la « Sonate au clair de lune » de Beethoven... »



**1** AVEC SON ADORABLE ET ADORÉE FILLE JULIA.

**2** SES DÉBUTS AU BRIDGE DATENT DU COLLÈGE.

**3** LA TEAM DE DOMINIQUE PORTAL, SYLVIE GOMBERT, OLIVIER DESAGES ET SES POTES ANIMATEURS, COMME ELLE, DU QUAI FRANCIEN, FRÉDÉRIC VOLCKER ET JULIEN BERNARD.





## Anne-Laure Tartarin amie et partenaire de bridge

« Jennifer a été ma partenaire de bridge pendant longtemps, mais était surtout une de mes meilleures amies. Elle avait une personnalité contrastée, et si elle connaissait parfois des périodes d'ombre, elle pouvait tout aussi bien être tellement souriante et joyeuse. C'était une personne adorable, même si je crois qu'elle n'a jamais réalisé à quel point elle était appréciée. On retrouvait sa personnalité à la table, elle jouait à mille à l'heure et ses barrages explosifs m'auront laissé des souvenirs mémorables. J'espère qu'elle a enfin trouvé la paix. Tu vas nous manquer, Jennifer. »

- 1 DEUX AMIES, JENNIFER ET ANNE-LAURE TARTARIN.
- 2 APRÈS LE TOURNOI AU QUAI FRANCIEN DES JEUNES BRIDGEURS, LES DÉBRIEFS EN TERRASSE.
- 3 AVEC L'ARBITRE XAVIER SCHURER, SON AMI, ORIGINAIRE DU SUD-OUEST COMME ELLE.
- 4 QU'EST-CE QUE TU FAIS AVEC CETTE MAIN ? DEMANDE JEAN-BERNARD EYTARD À JENNIFER AVEC SHELTON, LE CHIEN DE SES AMIS IRENE BARONI ET THOMAS BESSIS, DANS LES BRAS.
- 5 MAÎTRE-ASSISTANT OU ARBITRE, ELLE ÉTAIT AU TOP SUR TOUS LES TABLEAUX.

En hommage à Jennifer,  
**LE COMITÉ DE PARIS ORGANISE  
LE LUNDI 13 ET MARDI 14 OCTOBRE  
À 20H AU COMITÉ, LA COUPE JENNIFER**  
(anciennement coupe de Paris).

*Possibilité de jouer une séance ou les deux et de changer de partenaires. Classement pour chaque séance et pour les deux. Les droits de table seront reversés au bénéfice de Julia, la fille de Jennifer.*

**CÉRÉMONIE À LA MÉMOIRE DE JENNIFER.**  
*Une messe sera célébrée le vendredi  
17 octobre à 18h à l'église Saint-Lambert  
de Vaugirard, 2 rue Gerbert - Paris 15°.*

## Jean-Bernard Eytard élève devenu ami

« Le premier mot qui me vient à l'esprit pour te désigner, c'est attachante. C'était toi, Jen. Une fille profondément attachante, qui ne laissait pas indifférente, dont on se souciait et qu'on voulait aider et aimer. Que ce soient tous les bridgeurs qui te côtoyaient depuis plus de quinze ans, tes coéquipiers, tes élèves, ceux du bridge club du 5e à qui tu as tant appris et qui ne manquaient ni un cours, ni l'occasion de prendre de tes nouvelles, et ceux, qui étaient plus que tes élèves, tes amis du Quai Francilien des Jeunes Bridgeurs, ce projet dans lequel tu t'es beaucoup investie. Ce club où nous nous sommes rencontrés, pour lequel tu t'es battue et qui nous a tous énormément apportés.

À toi aussi. Tous ces jeudis soirs où nous avons joué, plaisanté, bu un verre, mais où surtout tu nous as montré et partagé tes talents tant bridgesques que pédagogiques. Le deuxième mot qui me vient à l'esprit en t'évoquant : brillante. Tes nombreux résultats, titres et podiums, tant nationaux (encore championne de France en mixte /2 et vice-championne de France en mixte /4 l'an passé) qu'internationaux (championne d'Europe et du monde U26 women), le prouvent : tu étais une vraie championne. Mais, au-delà de ça, à travers nos discussions et échanges, ta vivacité d'esprit et ta curiosité m'ont toujours impressionné. Les longues heures passées à débriefer tes et mes tournois, ta culture musicale qui te rendait invincible au blind test, tes réflexions où tu pensais au petit détail que personne ne

voyait et qui faisait toute la différence... Cela m'amène au troisième trait que je voulais souligner : tu étais généreuse. Toujours donc à chercher ce qui pourrait aider, faciliter, tranquilliser l'autre. Toujours à vouloir donner le plus de toi, parfois même à ton détriment. Cela se voyait dans ta grande implication professionnelle notamment, qui faisait de toi une des enseignantes et arbitres les plus reconnues de la fédération. Tout ça, c'était toi Jen. J'aurais aimé que tu doutes moins de tout ça, que tu aies pleine conscience de tes qualités, malgré les nombreux témoignages que je t'ai fait, que nous t'avons fait et qui continuent d'ailleurs encore d'affluer. Alors toute la famille du bridge se joint à moi pour ces quatre derniers mots : merci pour tout, Jennifer. » ■



## ALAIN LÉVY : LE DEUXIÈME ÉTAGE DE LA FUSÉE EST ARRIVÉ !

Dans le tome 1 de sa *Logique des enchères*, Alain Lévy a construit le premier étage de sa fusée, le système Y, boosté au bridge moderne high-tech.

Place désormais au deuxième étage, consacré à la déclaration des chelems. Un compartiment des enchères qui pèse très - trop ? - lourd dans le résultat d'un match.

Il se compose de six chapitres dédiés aux enchères fortes, avec de nouvelles conventions inédites et des précisions sur toutes celles que vous connaissez déjà.

Vous trouverez en particulier des développements sur les redemandes à 2SA aussi bien après une réponse de 1SA qu'après un changement de couleur au palier de 1, ainsi que sur l'ouverture de 2SA. Le Texas est ici le maître du jeu. Mais vous y rencontrerez aussi une étude détaillée de toutes les ouvertures fortes, 2♦, 2♣ et 2SA, servies à la sauce non moins forte du système Y.

### LA LOGIQUE DES ENCHÈRES, TOME 2 – LES ENCHÈRES DE CHELEM

par Alain Lévy

Éditions Le Bridgeur - 34€.

[www.lebridgeur.com](http://www.lebridgeur.com) - Tél : 01 42 96 25 50



## GUY DUPONT VOUS INVITE À UNE PROMENADE DANS LE JARDIN DU SQUEEZE

Le squeeze est le coup le plus beau et le plus délicat du bridge. À l'écart des études savantes et parfois austères des grands maîtres de la spécialité, cette Promenade est une approche de son subtil mécanisme pour amateurs et esthètes, à la découverte de ses principaux rouages.

On commence en douceur, avec le squeeze de Monsieur Jourdain qu'on réussit sans s'en rendre compte, et la suite va monter en puissance, avec de multiples variétés plus éblouissantes les unes que les autres. Elles vont s'épanouir sous nos yeux incrédules puis admiratifs, dans un environnement non dénué d'humour ni de poésie, guidés notamment par la Prof Carreauline, qui milite pour l'introduction des plus jolis coups du bridge dans les musées.

Une Promenade mise en scène par Guy Dupont, le journaliste créateur de la rubrique de bridge du *Figaro Magazine* et son signataire pendant vingt-cinq ans.

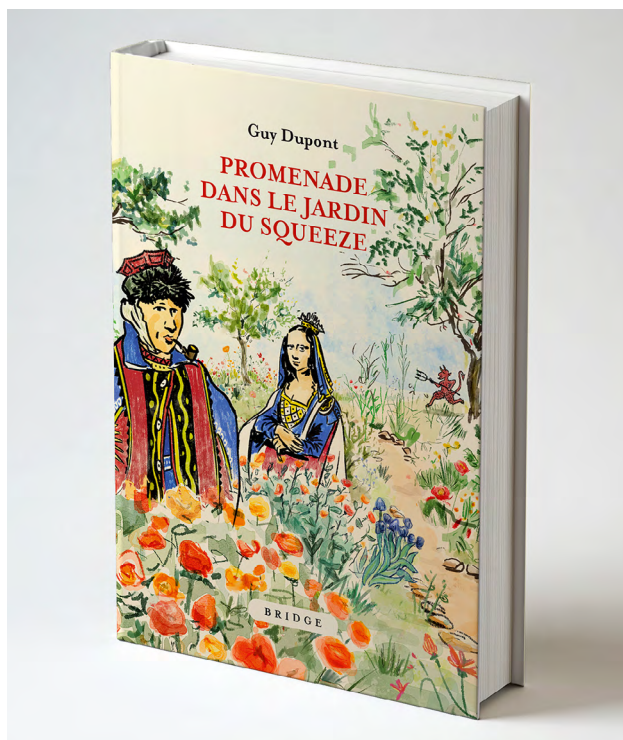
### PROMENADE DANS LE JARDIN DU SQUEEZE

par Guy Dupont

180 pages - 23€.

Diffusé via internet par Bridge Plus :

[www.bridgeplus.com](http://www.bridgeplus.com)





## FRANÇOISE BARBARIN 1<sup>re</sup> SÉRIE GRAND CŒUR

**Françoise Barbarin, c'est une tornade d'énergie au service des autres... et du bridge ! Infirmière, humanitaire, expatriée, bénévole engagée, elle a tout vécu. Aujourd'hui, cette 1<sup>re</sup> série Cœur insuffle son goût de l'aventure et du collectif pour faire vibrer les clubs d'Auvergne. Avec elle, le bridge, c'est du lien et de l'action...**

> PAR CATHERINE SUBRA

**S**ur sa page Facebook, elle aime citer Léopold Sédar Senghor « *les racistes sont des gens qui se trompent de colère* » et on se dit que cette référence est peut-être un peu facile quand on n'a pas connu soi-même le racisme. Et puis, on avance vers cette dame énergique qui aurait pu facilement suivre un parcours d'entrepreneure si elle n'avait reçu en héritage familial les valeurs du « prendre soin des autres » et un petit goût pour l'aventure.

L'aventurier, c'est d'abord le grand-père Joseph « *qui avait fait le Mont-Blanc et prenait le paquebot France pour aller aux États-Unis, il était une référence dans la famille. Mais mon père n'est pas en reste. Résistant très actif, il a fait sauter des trains allemands pendant la guerre.* »

Engagés dans leur époque, les parents de Françoise choisissent le social. Avec un père éducateur spécialisé et une mère assistante sociale, la voilà à 17 ans, son bac en poche mais non encore majeure, débarquant à Paris pour intégrer une école d'infirmière. C'est l'époque des « french doctors » et des boat people et Françoise rêve alors de missions humanitaires, autant, reconnaît-elle, « *pour soigner ceux qui manquent de tout, que pour découvrir le vaste monde.* » Bon sang ne saurait mentir, sa sœur deviendra institutrice pour enfants non-voyants

tandis qu'elle enfle la blouse blanche et exerce quelques années dans les hôpitaux de Paris avant de prendre son envol.

### APPRENDRE LE BRIDGE AU PAKISTAN

« *Dans la famille, nous avons l'esprit du jeu mais je ne connaissais pas le bridge. Aussi curieux que cela puisse paraître c'est un groupe d'Anglaises, rencontrées pendant les longues soirées près d'Hyderabad, en Inde, qui m'ont appris le jeu.* » Son mari, ingénieur chez EDF, était en poste du côté d'Albertville lorsque son entreprise lui propose une mission de trois ans au Pakistan. La famille compte déjà deux jeunes garçons Arnaud et Thibaud, mais Françoise n'hésite pas longtemps à répondre à l'appel du large. Plus de trente ans après, les souvenirs semblent intacts : « *C'était une période pas toujours facile à vivre car il y avait des affrontements qui nous imposaient de changer tout le temps d'itinéraire en voiture, de respecter le couvre-feu. Il n'y avait pas beaucoup de sorties possibles et découvrir le monde infini du bridge m'a aidé. J'ai tout de suite été mordue, je faisais venir des livres de techniques de France et, tour à tour, je jouais les quatre positions.* » Sans doute l'apprentissage le plus dépayçant qui soit ! Puis, il y aura le retour à Nancy pour accoucher d'un troisième





AU NÉPAL, COMITÉ DES FEMMES AVEC LE MAIRE : UNE REMISE DE COLLECTE POUR L'ACHAT DE CHÈVRES.

garçon, Hugo, et au fil des déplacements de son mari, une vie sociale à reconstruire. Mais que faire de tous ces liens noués dans le monde entier lorsque son ADN reste l'engagement sur le terrain ? Le terrible tremblement de terre qu'a subi le Népal en 2015 apportera bientôt la réponse. Françoise et son mari connaissent un guide de trek sur place et veulent être utiles. Ils évaluent les besoins, récoltent des fonds et montent une mission humanitaire qui pourrait se résumer en quelques chiffres et mots « 2 villages, 40 maisons à reconstruire, 6 mois sur place, 200 000 euros récoltés, lui l'ingénieur, elle l'infirmière. » Puis s'installera l'amitié avec ses habitants, la pérennisation de l'aide sous l'égide de l'ONG SAMDO Avenir initiée par Catherine Joriot, une Française installée au Népal depuis 30 ans.

Les actions tournées à présent vers les enfants et la scolarisation permettront même à Françoise de leur faire découvrir le Petit Bridge. « Ils ont l'habitude de jouer ensemble, en cinq minutes, ils avaient appris ! »

Aura-t-elle la même réussite avec ses quatre petits-enfants, déjà fans de jeux de sociétés ? Son mari Michel en tout cas n'a pas succombé aux charmes des cartes. « Lui a d'autres engagements, la philosophie et la politique. » Le maire de Souvigny, petite commune de l'Allier sait sa femme hyperactive, il aime la suivre dans ses engagements, dont il est aussi le moteur, comme la mission d'électrification rurale menée au Congo.

## PASSEPORT POUR LE BRIDGE

Aller vers les autres, mettre du lien, c'est aussi l'expérience des "expats" souvent obligés de faire le premier pas s'ils veulent s'intégrer dans leur nouvel environnement.

Pas étonnant que l'on retrouve aujourd'hui Françoise en charge du développement du bridge au sein de son vaste comité d'Auvergne, qui va du nord au sud, de Cosne-sur-Loire (Nièvre) au Chambon-sur-Lignon (Haute-Loire).

« Au-delà de son dynamisme et de ses grandes qualités humaines, son empreinte, c'est la cohésion, elle aime faire travailler tout le monde ensemble » souligne François Houin, président du comité. « À partir d'un réseau de délégués, dans chaque club qu'elle a par-



PREMIÈRE LEÇON DE PETIT BRIDGE.

ticipé grandement à installer, on a pu développer des bonnes pratiques partout. » Devenue depuis peu vice-présidente, ne doutons pas que Françoise et François sauront mener ensemble le double chantier qui consiste à garder les anciens bridgeurs dans les clubs et recruter de nouveaux licenciés. « On ne fait pas la révolution mais on prend le meilleur de chaque club, ici l'organisation du pot de fin de soirée, là, le mentorat pour faire jouer les débutants à la table aussi vite que possible. »

Dans les coulisses de la pratique du bridge et parmi les bénévoles qui animent clubs et comités, il y a d'abord des hommes et des femmes avant d'être des bridgeurs. Après une vie de soignante et de bénévole, Françoise, l'hyperactive a conservé cette envie d'ouverture à l'autre. A la table de bridge, la bridgeuse exigeante envers elle-même, a su rester sensible. Quand la mission est noble, le jeu en vaut la chandelle. ■

## CÔTÉ BRIDGE

**Club :** Moulins, Allier.

**Comité :** Auvergne.

**Fonction :** Déléguée développement du comité.

**Années de pratique :** 20 ans.

**Meilleur classement :**

Première série Cœur.

**Partenaires préférés :**

Isabelle Hurtelle, Henri Nieuviarts.

**Palmarès :**

Vice-championne de France en interclubs D1B 2016-2017.

ONG Samdo Avenir : [www.samdoavenir.org/fr](http://www.samdoavenir.org/fr)

# À la table des champions



## LE SOUTIEN MINEUR INVERSÉ

> PAR ALAIN LEVY

### INTRODUCTION

Le système français est construit sur des enchères naturelles, ouvertures et réponses, avec à la clé un bilan très positif. Ce système est pris en défaut en réponse à une ouverture mineure de 1♣ ou de 1♦, quand le répondant doit exprimer un soutien forcing.

Considérez ces deux exemples.

1	♠ A95 ♥ R103 ♦ 2 ♣ AD8754	S	O	N	E
		?		1♣	-

- Il n'y a pas d'autre solution que de répondre 1♦, pas vraiment un choix naturel !

2	♠ RD8 ♥ A95 ♦ RD8652 ♣ 10	S	O	N	E
		?		1♦	-

- On risque de friser le ridicule à devoir répondre 2♣ sur l'ouverture de 1♦.

Le Soutien Mineur Inversé résout sans difficulté ces deux situations comme vous allez le découvrir dans les lignes qui suivent. Son avantage peut être étendu quand le jeu du répondant réunit un soutien de cinq cartes dans la mineure d'ouverture et une majeure quatrième, toujours dans une zone forcing de manche. Le soutien mineur inversé dans sa version complète (SMILEY) va lever rapidement toutes ces ambiguïtés dans le cadre d'un système parfaitement naturel, facile à comprendre, et assez simple à mémoriser.

### DÉFINITION

Le soutien direct et sans saut de la mineure d'ouverture, 1♣-2♣, et 1♦-2♦, devient l'expression **d'un soutien forcing de manche**, à partir de 11H, c'est le SOUTIEN MINEUR INVERSÉ.

**Il ne dénie pas une majeure quatrième.**

Il exprime a priori un soutien cinquième, mais peut exceptionnellement s'annoncer avec quatre cartes dans une main régulière sans majeure quatrième et un minimum de 14H.

Exemples :

1	♠ R73 ♥ RV6 ♦ RD1075 ♣ 96	S	O	N	E
		2♦		1♦	-

- Sans conteste plus naturel qu'une réponse de 2♣.

2	♠ 10 ♥ AD87 ♦ RD1095 ♣ A103	S	O	N	E
		2♦		1♦	-

- Fixons l'atout Carreau, il sera temps de retrouver plus tard un fit 4/4 à Cœur. C'est un des points forts du

système, et il permet de préciser les longueurs respectives dès la deuxième enchère du répondant. Sans entrer dans les arcanes du système, vous pouvez déjà intégrer la différence entre ces deux séquences :

S	O	N	E	S	O	N	E
1♦	-	1♥	-	1♦	-	2♦	-
1SA	-	3♦	-	2SA	-	3♥	-

- 5 Cœurs et 4 Carreaux et plus.
- 5 Carreaux et 4 Cœurs.

3	♠ A1087 ♥ A32 ♦ 2 ♣ AV1072	S	O	N	E
	2♣			1♣	-

► Vous n'avez eu aucun problème à répondre 2♣ sur 1♦, c'est encore plus naturel et prioritaire de répondre 2♣ sur 1♣.

3	♠ A52 ♥ 76 ♦ RD98 ♣ AD85	S	O	N	E
	2♦			1♦	-

► Mieux anticipé qu'une réponse de 2♣, après laquelle le répondant ne sait jamais s'il doit exprimer son soutien à Carreau sur une redemande à 2SA.

## CONSÉQUENCES

1. Le soutien avec saut, 1♣-3♣ et 1♦-3♦, est à tendance barrage, de zéro à huit points, selon vulnérabilité.

♠ 987 ♥ 5 ♦ R105 ♣ D97653	S	O	N	E
3♣			1♣	-

► Simple et efficace.

2. Le saut dans l'autre mineure, 1♣-2♦ et 1♦-3♣, exprime un soutien limite dans la mineure d'ouverture, autour de 9/11HL.

♠ 8 ♥ A84 ♦ D106 ♣ R108764	S	O	N	E
2♦			1♣	-

♠ 65 ♥ A84 ♦ RV10865 ♣ 103	S	O	N	E
3♣			1♦	-

Remarque importante : il n'y a plus de soutien mineur inversé après intervention, naturelle ou contre d'appel.

## ATTITUDE DE L'OUVREUR

Après la séquence 1♣-2♣ ou 1♦-2♦.

1. AVEC DES JEUX RÉGULIERS : redemande à 2SA, 12-14 H, ou 18-19H.

♠ DV87 ♥ R654 ♦ D87 ♣ A8	S	O	N	E
1♦ 2SA		-	2♦	-

♠ R104 ♥ AR8 ♦ R42 ♣ AD53	S	O	N	E
1♣ 2SA		-	2♣	-

2. AVEC DES JEUX BICOLORES : l'ouvreur nomme toujours sa deuxième couleur, sans notion de force.

♠ AV94 ♥ 4 ♦ RD872 ♣ R83	S	O	N	E
1♦ 2♠		-	2♦	-

3. AVEC UN UNICOLORE SIXIÈME :

**Distribution régulière :**

l'ouvreur répète sa couleur au palier de trois.

♠ A10 ♥ 82 ♦ RV7 ♣ AV10832	S	O	N	E
1♣ 3♣		-	2♣	-

**Distribution irrégulière :** l'ouvreur nomme son singleton avec saut, sans notion de force. C'est un Splinter.

♠ R87 ♥ 4 ♦ A108752 ♣ RD8	S	O	N	E
1♦ 3♥		-	2♦	-





## DÉVELOPPEMENTS DES ENCHERES APRÈS LA SÉQUENCE

S	O	N	E
1♣ (♦) 2SA	- -	2♣ (♦) ?	-

Ils sont identiques que l'ouverture soit de 1♣ ou de 1♦.

1. 3♣ est un relais pour 3♦. Il dénie une majeure 4<sup>e</sup>.

2. Les majeures s'expriment en Texas, 3♦ est un Texas Cœur, 3♥ un Texas Pique (avec quatre cartes bien sûr).

### 1. LE RELAIS À 3♣

Il s'exprime avec un unicolore (ou un bicolore mineur 5/4) et un singleton. Il suit le même principe qu'après le Texas mineur en face de l'ouverture de 1SA.

S	O	N	E	
1♦ 2SA 3♦	- - -	2♦ 3♣ ?	- - -	▶ 3♥ : singleton à Cœur. ▶ 3♠ : singleton à Pique. ▶ 3SA : singleton dans l'autre mineure.

Exemple :

♠ 1087  
♥ 4  
♦ AD875  
♣ AR103

S	O	N	E
1♦ 2SA 3♦	- - -	2♦ 3♣ 3♥	- - -

▶ La voie est ouverte pour orienter le contrat dans la bonne direction, Sans-Atout ou atout Carreau.

### 2. LES TEXAS À 3♦ ET 3♥

L'ouvreur doit enchérir en priorité un soutien de quatre cartes dans la majeure du répondant, et sinon préciser la localisation de ses honneurs dans les couleurs non nommées.

#### AVEC UN SOUTIEN

##### DE QUATRE CARTES DANS LA MAJEURE :

▶ Dans la zone 12/14H.

♠ DV5  
♥ DV86  
♦ A1087  
♣ R6

S	O	N	E
1♦ 2SA 4♥	- - -	2♦ 3♦	- -

▶ Dans la zone 18/19H.

Il nomme l'autre majeure au palier de quatre, 4♠ sur 3♦ (Texas Cœur), 4♥ sur 3♥ (Texas Pique).

♠ R7  
♥ AD93  
♦ RDV6  
♣ A102

S	O	N	E
1♦ 2SA 4♠	- - -	2♦ 3♦	- -

Suivi du BW du répondant.

Attention ! Cette situation demande un effort de mémorisation pour une situation peu fréquente.

#### SANS SOUTIEN :

▶ Sans tenue dans l'autre majeure.

Retour dans la majeure au palier de trois.

♠ 965  
♥ A102  
♦ RV98  
♣ AV105

S	O	N	E
1♦ 2SA 3♥	- - -	2♦ 3♦	- -

▶ Tenue des deux autres couleurs.

♠ A1032  
♥ V9  
♦ DV7  
♣ RD62

S	O	N	E
1♣ 2SA 3SA	- - -	2♣ 3♦	- -

▶ Tenue dans l'autre majeure.

♠ RD3  
♥ V95  
♦ DV92  
♣ RD6

S	O	N	E
1♣ 2SA 3♠	- - -	2♣ 3♦	- -

Remarque : après un Texas Pique, par manque d'espace, 3SA affirme la tenue à Cœur, la tenue de l'autre mineure n'est pas précisée.

## EXERCICES

### DONNES N°1 À 16

Les deux premiers tours d'enchères :

1

Don. N – Vuln. Tous

SUD

♠ A93

♥ 8

♦ RV94

♣ AR1083

S O N E

?

1♦

-

2

Don. N – Vuln. N/S

SUD

♠ 103

♥ R5

♦ 1063

♣ DV8632

S O N E

?

1♣

-

3

Don. N – Vuln. E/O

SUD

♠ RV8

♥ AD92

♦ RD1064

♣ 2

S O N E

?

1♦

-

4

Don. N – Vuln. Pers.

SUD

♠ A76

♥ A93

♦ 92

♣ AV1085

S O N E

?

1♣

-

5

Don. S – Vuln. Tous

SUD

♠ RV52

♥ A954

♦ RV2

♣ 95

S O N E

1♦

-

3♣

-

?

6

Don. S – Vuln. N/S

SUD

♠ 10

♥ RV8

♦ A95

♣ RD10832

S O N E

1♣

-

2♣

-

?

7

Don. S – Vuln. E/O

SUD

♠ AV87

♥ 94

♦ RD1065

♣ R2

S O N E

1♦

-

2♦

-

?

8

Don. S – Vuln. N/S

SUD

♠ RD108

♥ AV97

♦ AD

♣ R83

S O N E

1♣

-

2♣

-

?

Le développement des enchères :

9

Don. N – Vuln. Tous

SUD

♠ 10

♥ R62

♦ DV9542

♣ 1032

S

O

N

E

3♦

-

1♦

-

?

3♥

-

10

Don. N – Vuln. N/S

SUD

♠ 8

♥ R532

♦ A63

♣ ADV32

S

O

N

E

2♣

-

1♣

-

?

2SA

-

11

Don. N – Vuln. E/O

SUD

♠ R8

♥ A1092

♦ RD1064

♣ R2

S

O

N

E

2♦

-

1♦

-

?

2♠

-

12

Don. N – Vuln. Pers.

SUD

♠ A76

♥ A93

♦ 92

♣ AV1085

S

O

N

E

2♣

-

1♣

-

?

3♣

-

13

Don. S – Vuln. Tous

SUD

♠ V52

♥ A9

♦ RV92

♣ DV95

S

O

N

E

1♦

-

2♦

-

2SA

-

3♦

-

?

14

Don. S – Vuln. N/S

SUD

♠ A1087

♥ R8

♦ V105

♣ RD10

S

O

N

E

1♣

-

2♣

-

2SA

-

3♣

-

?

15

Don. S – Vuln. E/O

SUD

♠ A987

♥ 94

♦ RD106

♣ R92

S

O

N

E

1♦

-

2♦

-

2SA

-

3♥

-

?

16

Don. S – Vuln. N/S

SUD

♠ 108

♥ R7

♦ A103

♣ RV10873

S

O

N

E

1♣

-

2♣

-

3♣

-

3♥

-

?

## LES SOLUTIONS

**1** 2♣. Jamais de Soutien Mineur Inversé avec quatre cartes et une couleur secondaire cinquième, mineure ou majeure.

**2** 3♣. Barrage, en tenant compte de la vulnérabilité.

**3** 2♦. Soutien Mineur Inversé, ne dénie pas une majeure quatrième.

**4** 2♣. Soutien Mineur Inversé, nettement plus naturel qu'une réponse de 1♦.

**5** 3♦. Nord exprime un soutien limite à Carreau. Sud, minimum, refuse la proposition.

**6** 3♠. Splinter avec six cartes à Trèfle, sans notion de zone.

**7** 2♠. Description d'un bicolore 5/4 sans notion de force.

**8** 2SA. Mini-Maxi, 12/14H ou 18/19H.

**9** 4♠. Splinter. Sud est maximum de son enchère de barrage. Le singleton à Pique et le Roi de Cœur justifient son optimisme (4♠ est mieux anticipé que 4♥).

**10** 3♦. Texas Cœur.

**11** 2SA. Naturel et forcing, plus fort que 3SA, demande une description plus fine.

**12** 3♥. Tenue à Cœur dans un premier temps, puis nommer un contrôle si le répondant dépasse 3SA.

**13** 3♥. Pas de tenue à Pique, ou 18/19H avec quatre cartes à Cœur.

**14** 3♦. 3♣ est un relais pour 3♦.

**15** 4♠. Quatre cartes à Pique, 12/14H.

**16** 4♦. Enchère de contrôle pour jouer 5♣, 6♣ ou 7♣ !

## JEU DU DÉCLARANT

# JOUER SELON LES PROBABILITÉS

> PAR JEAN-PAUL BAILIAN

**Ne nous le cachons pas, rares sont les problèmes qui nécessitent de se livrer à des calculs complexes. Il est toutefois important de connaître les probabilités classiques de réussite d'un impasse, d'une double-impasse, ainsi que celles des partages les plus fréquents. Sans oublier que deux chances valent mieux qu'une !**

Voyons de quoi il retourne :

♠ R7  
♥ R85  
♦ RV1053  
♣ 974

♠ V10982  
♥ V976  
♦ 762  
♣ R

♠ A4  
♥ AD10  
♦ 984  
♣ AV1082

N  
O E  
S

♠ D653  
♥ 432  
♦ AD  
♣ D653

Don. : S - Vuln. : Personne

S	O	N	E
1SA	-	3SA	fin

### Entame : Valet de Pique

Le déclarant dispose de six levées. Après l'entame Pique, il ne peut rendre la main qu'une seule fois puisqu'il perdra au moins trois Piques s'il la lâche une seconde fois. Pour trouver les trois plis manquants, il dispose de deux solutions : jouer sur les Carreaux en espérant la Dame bien placée pour ne perdre la main qu'une seule fois (50%) ou tenter la double impasse à Trèfle en espérant réussir l'une des deux impasses à Roi-Dame. Cette deuxième possibilité est bien meilleure puisque la probabilité de réussite de cette double impasse est de 75%. Sud doit donc prendre l'entame au mort et jouer le 7 de Trèfle pour le 2 de sa main. Ouest prend du Roi et rejoue Pique pour l'As. Le mort peut être rallié par le Roi de Cœur et Sud doit maintenant jouer le 9 de Trèfle pour le 8 de sa main, afin de rester en Nord en cas de partage 4-1 de la couleur.

## VOUS ÊTES PRÊT ? À VOUS DE JOUER !

### JEUX N°1 À 6

1 ♠ 653  
♥ A32  
♦ R103  
♣ V1032

N  
O E  
S

♠ ADV4  
♥ R5  
♦ AD4  
♣ A984

Don. : S - Vuln. : Est/Ouest

S	O	N	E
2SA	-	3SA	fin

Ouest entame du 6 de Cœur. Vous avez sept levées. Allez-vous chercher les plis manquants à Pique ou à Trèfle ?

2 ♠ 765  
♥ A5  
♦ RV32  
♣ R764

N  
O E  
S

♠ ARD  
♥ 84  
♦ A4  
♣ ADV832

Une séquence optimiste vous a conduit au grand chelem à Trèfle ! Ouest entame du Roi de Cœur. Il va vous falloir réaliser trois levées de Carreau, d'une façon ou d'une autre. Alors ?

3 ♠ 732  
♥ AV1053  
♦ RV104  
♣ 6

N  
O E  
S

♠ A65  
♥ D9872  
♦ D7  
♣ AD5

Don. : S - Vuln. : Est/Ouest

S	O	N	E
1♥ 4♥	- fin	4♣	-

Ouest entame de la Dame de Pique. Vous laissez passer, à tout hasard. En vain, puisque Ouest rejoue le Valet de Pique que vous prenez de l'As. Vous avez quatre perdantes possibles. La réussite de l'impasse Cœur ferait disparaître une de ces perdantes et assurerait votre contrat. Voyez-vous mieux à faire ?

4 ♠ 84  
♥ 1043  
♦ A1062  
♣ D763

N  
O E  
S

♠ A103  
♥ AD  
♦ DV94  
♣ AR54

Don. : S - Vuln. : Est/Ouest

S	O	N	E
2SA	-	3SA	fin

Ouest entame du Roi de Pique. Vous laissez passer et Ouest poursuit de la Dame puis du Valet, tandis qu'Est fournit le 2, le 6 et le 7. Les Piques sont sans doute 5-3 si bien qu'un échec de l'impasse Carreau ne condamnerait pas votre contrat. Que devez-vous anticiper ?



**5** ♠ 93  
♥ 6  
♦ A763  
♣ AD10754

N	E
O	S

♠ 10752  
♥ AR72  
♦ RD10  
♣ R3

Don. : S - Vuln. : Est/Ouest

S	O	N	E
1SA 3♣ 3SA	- - fin	2♠ 3♥	- -

Ouest entame de la Dame de Cœur que vous prenez du Roi. Les Trèfles vous tendent les bras, n'est-ce pas ?

**6** ♠ D5  
♥ V94  
♦ 875  
♣ AD743

N	E
O	S

♠ A762  
♥ A1083  
♦ ARD  
♣ R6

Don. : S - Vuln. : Est/Ouest

S	O	N	E
1SA	-	3SA	fin

Ouest entame du Valet de Pique. La Dame est couverte par le Roi, que vous laissez passer. Est continue du 8, puis du 3 de Pique. Vous prenez au troisième tour en défaussant un Carreau du mort. Vous avez huit levées de tête et des chances sérieuses d'en trouver d'autres aussi bien à Trèfle qu'à Cœur. Comment organisez-vous vos manœuvres ?

## LES SOLUTIONS

**1** Les Piques sont tentants car ils offrent deux possibilités pour trouver deux plis supplémentaires : le Roi bien placé ou, en cas de Roi mal placé, un partage 3-3 de la couleur. Le calcul n'est pas simple. Si l'impasse au Roi échoue, vous avez déjà utilisé 50% de vos chances. Vous pouvez encore espérer un partage 3-3, mais, sur les 50% restants, soit  $36 / 2 = 18\%$ , pour un total de  $(50 + 18) = 68\%$ . À Trèfle, la bonne vieille double impasse offre toujours 75%. Elle est donc meilleure. Vous devez donc jouer sur les Trèfles en utilisant l'As de Cœur (à la première levée) puis le Roi de Carreau pour être au mort et en partant du Valet et du 10 de Trèfle, cartes forçantes permettant le cas échéant de rester au mort et de refaire une impasse.

La main d'Ouest : ♠ R1092 ♥ D10864 ♦ 765 ♣ D,  
et celle d'Est : ♠ 87 ♥ V97 ♦ V982 ♣ R765.

**2** Vous avez deux moyens de réaliser une troisième levée à Carreau : faire l'impasse à la Dame ou espérer affranchir le Valet par la coupe du troisième tour de Carreau, ce qui nécessite une Dame au plus troisième chez n'importe quel adversaire. L'affranchissement par la coupe (As, Roi et petit Carreau coupé) vous mènera à bon port si la Dame est troisième (les 3/7 du partage 4-3, soit  $62 \times 3/7 = 26,5\%$ ), seconde (les 2/7 du partage 5-2, soit  $31 \times 2/7 = 9\%$ ) ou sèche (1/7 du partage 6-1 = 1%). Soit un total de chances qui s'élève à 36,5%. Bien que l'on puisse comprendre vos réticences à tout miser sur une impasse pour réussir un grand chelem, c'est ici la meilleure (ou la moins mauvaise, si vous préférez) ligne de jeu.

La main d'Ouest : ♠ V432 ♥ RDV10 ♦ D1098 ♣ 5,  
et celle d'Est : ♠ 1098 ♥ 97632 ♦ 765 ♣ 109.

**3** Dans ce genre de situations, la combinaison de deux manœuvres successives offre les meilleures chances : « *Ne mettez pas tous vos œufs dans le même panier !* » Votre premier geste doit consister à tirer l'As de Cœur à la troisième levée. Vous avez gagné si le Roi tombe sec (1/3 du partage 2-1, soit 26%). Si ce n'est pas le cas, vous avez une deuxième corde à votre arc : jouez Trèfle vers votre Dame en espérant le Roi placé afin d'éliminer une perdante Pique. De la sorte vous gagnez votre contrat dans 26% (le Roi de Cœur sec) plus la moitié des cas (Roi de Trèfle placé) où le Roi de Cœur n'est pas sec,  $50\% \times 74\% = 37\%$ , soit un total de chances de 63%.

La main d'Ouest : ♠ DV109 ♥ 6 ♦ A865 ♣ V983,  
et celle d'Est : ♠ R84 ♥ R4 ♦ 932 ♣ R10742.

**4** Votre contrat est assuré si le Roi de Carreau est en Ouest. Mais en cas d'échec de l'impasse Carreau, Est rejouera Cœur, qu'il ait ou non le

Roi, et vous devrez choisir prématurément entre deux manœuvres non cumulables : l'impasse à Cœur, avec 50% de chances de gain, ou un partage 3-2 des Trèfles qui, lui, se produira dans 68% des cas. En jouant ainsi, vous gagnez quand le Roi de Carreau est en Ouest ou quand les Trèfles sont 3-2, soit  $50\% + (68\% \times 50\%) = 84\%$ . Pas mal ! Vous pouvez cependant améliorer vos chances en testant les Trèfles AVANT de faire l'impasse Carreau, en jouant Trèfle pour la Dame et Trèfle pour votre As : si vous découvrez que les Trèfles ne sont pas 3-2, vous formulerez l'hypothèse de nécessité, une fois le Roi de Carreau concédé, que le Roi de Cœur est bien placé. De la sorte, vous gagnez avec les Trèfles 3-2 (68%), et, si les Trèfles ne sont pas 3-2, soit en réussissant l'impasse Carreau, soit celle à Cœur ( $75\% \times 32\% = 24\%$ ), soit un total de chances qui s'élève à 92%.

La main d'Ouest : ♠ RDV95 ♥ V962 ♦ 875 ♣ 9,  
et celle d'Est : ♠ 762 ♥ R875 ♦ R3 ♣ V1082.

**5** Vous avez huit levées de tête. En jouant immédiatement sur les Trèfles, vous gagnerez votre contrat si les Trèfles sont 3-2 (68%), si le Valet est sec (5,6%) ou si Est défausse au premier tour (2%). À défaut vous pourrez encore gagner en réalisant quatre levées de Carreau si la couleur est répartie 3-3. Vos chances totales avoisinent les 84%. Cette ligne de jeu vous empêche toutefois de bénéficier d'un Valet de Carreau sec (2,5%) ou second (16%), car vous n'avez plus de communication pour encaisser l'As du mort. Encaissez Roi-Dame de Carreau immédiatement. En inversant l'ordre dans lequel vous jouez vos couleurs, vous prenez ces chances supplémentaires à Carreau, sans compromettre vos chances à Trèfle. À l'arrivée, vous récupérez 4,5% de chances supplémentaires (18,5% lorsque les Trèfles ne fournissent pas au moins quatre levées, soit dans 24,4 % du temps). Cette ligne ne procure certes pas un gain marginal très conséquent, mais pourquoi s'en priver ?

La main d'Ouest : ♠ R84 ♥ DV1083 ♦ 9842 ♣ 6,  
et celle d'Est : ♠ ADV6 ♥ 954 ♦ V5 ♣ V982.

**6** Si les Trèfles sont 3-3, vous aurez dix levées. Sinon, un honneur sec ou second à Cœur en Est, ou la réunion du Roi et de la Dame, élèveront vos chances aux alentours de 60%. En fait, les Cœurs offrent une bien meilleure chance car il suffit de trouver au moins un honneur en Est en communiquant avec la Dame et l'As de Trèfle. Vous perdrez un Trèfle mais gagnerez deux Cœurs.

La main d'Ouest : ♠ V1094 ♥ R65 ♦ 10643 ♣ 105,  
et celle d'Est : ♠ R83 ♥ D72 ♦ V92 ♣ V982.

## ENCHÈRES À DEUX

# LES PRINCIPES DE DÉVELOPPEMENT SUR L'OUVERTURE DE 2♦

> PAR FRANÇOIS COMBESCURÉ

### L'ouverture de 2♦ comprend :

- Les mains régulières ou semi-régulières de 24HL et plus
- Les unicolores de 9 levées de jeu en majeure, 9 ½ en mineure, avec au moins deux levées de défense
- Les bicolores très, très forts !

### Les réponses :

- 2♥ : pas d'As ; 0-7H ou 8H et plus avec une courte.
- 2♠ : un As majeur.
- 2SA : pas d'As ; 8H et plus, au moins 2 cartes dans chaque couleur.
- 3♣ : l'As de Trèfle. ▸ 3♦ : l'As de Carreau.
- 3♥, 3♠, 3SA : 2 As en CRM (couleur, rang, mélangés).

### 1. LA REDEMANDE DE L'OUVREUR

**Principe 1 : L'ouvreur est le capitaine de la séquence, le répondant devra décrire sa main.**

L'ouvreur a obtenu des renseignements utiles, il conclut alors à la manche ou au chelem.

Don. : S - Vuln. : Personne				
SUD	S	O	N	E
♠ - ♥ ARDV972 ♦ RDV ♣ RD2	2♦ 4♥	-	2♠	-

Pas le bon As, Sud se contente de la manche.

Si l'ouvreur ne peut pas conclure, il annoncera une couleur, au moins 5<sup>e</sup> au palier de 2 ou 2SA (voire 3SA), avec les autres mains.

Don. : S - Vuln. : Personne				
SUD	S	O	N	E
♠ 7 ♥ AD4 ♦ AR7 ♣ ARD1092	2♦ 3♣	-	2♥	-

Commençons par nommer nos Trèfles. En principe six cartes au palier de 3.

**Principe 2 : Avec des mains comportant une couleur 5<sup>e</sup>, sans chicane ni bicolore, le "principe d'économie en termes de paliers" oriente la redemande de l'ouvreur.**

Don. : S - Vuln. : Personne				
SUD	S	O	N	E
♠ AD1054 ♥ AR2 ♦ AR6 ♣ A2	2♦ 2♠	-	2♥	-

Profitons de l'espace pour annoncer nos Piques.

En revanche :

Don. : S - Vuln. : Personne				
SUD	S	O	N	E
♠ AR4 ♥ AD1054 ♦ AR6 ♣ A2	2♦ 2SA	-	2♥	-

Privilégions l'annonce de 2SA, plus souple avec des développements plus économiques.

**Principe 3 : Après une réponse de 2♥ ou 2♠, l'ouvreur annonce 2SA le plus souvent possible.**

Don. : S - Vuln. : Personne

Don. : S - Vuln. : Personne				
SUD	S	O	N	E
♠ RDV ♥ AV852 ♦ ARD6 ♣ A	2♦ 2SA	-	2♠	-

Malgré le singleton Trèfle, c'est l'enchère la plus souple.

Sur la réponse de 2SA qui garantit un minimum de 2 cartes dans chaque couleur, le principe d'économie du palier sera aussi appliqué.

**Principe 4 : Après une réponse de 2SA, 3♣ ou 3♦, l'ouvreur annonce une majeure 5<sup>e</sup> au palier de 3.**

Don. : S - Vuln. : Personne				
SUD	S	O	N	E
♠ AR4 ♥ AD1054 ♦ AR6 ♣ A2	2♦ 3♥	-	2SA	-

Annoncez votre majeure 5<sup>e</sup> plutôt que 3SA, vous retrouverez plus facilement un fit majeur.

### 2. PRINCIPES DE DÉVELOPPEMENT APRÈS L'ANNONCE D'UNE COULEUR PAR L'OUVREUR

#### a. Le répondant est fitté dans la majeure du partenaire

- Avec une main faible, il nommera la manche sans tergiverser.
- Avec une main de 7/8HLD et plus.

Sur la redemande à 2♠, le répondant nomme 3♠ pour montrer des ambitions de chelem.

Don. : N - Vuln. : Personne				
SUD	S	O	N	E
♠ D72 ♥ R1065 ♦ D965 ♣ 83	2♥ 3♠	-	2♦ 2♠	-

Sud montre ses ambitions à Pique avec 8HLD.

**Principe 5 : Après l'annonce d'une couleur par l'ouvreur, toutes les redemandes à saut du répondant sont des Splinters.**

Don. : N - Vuln. : Personne				
SUD	S	O	N	E
♠ V1042 ♥ D94 ♦ D8763 ♣ 8	2♥ 5♣	-	2♦ 3♥	-

Trois atouts suffisent après une redemande au palier de 3.

**Le soutien à saut en majeure au palier de 5 montre un beau fit sans contrôle annexe.**

Don. : N - Vuln. : Personne				
SUD	S	O	N	E
♠ V762 ♥ AV74 ♦ 65 ♣ 984	2♠ 5♠	-	2♦ 3♠	-

L'As de Cœur, un beau fit Pique et pas de contrôle annexe.

Pour montrer un contrôle d'honneur dans la couleur nommée et un beau fit majeur.

Don. : N - Vuln. : Personne					
SUD		S	O	N	E
♠ 853				2♦	-
♥ D742				3♥	-
♦ 65				4♦	-
♣ RV54					
		2♥	-		
		4♣	-		
		5♥			

Le Roi de Trèfle avec un beau fit Cœur.

Attention : 4♥ serait une mauvaise préférence sans réel fit cœur.

**b. Le répondant n'est pas fitté dans la majeure du partenaire**  
▶ Sans belle couleur 5°, le répondant fera une enchère à Sans-Atout.

Don. : N - Vuln. : Personne					
SUD		S	O	N	E
♠ 654				2♦	-
♥ 9				3♥	-
♦ R8732					
♣ V752					
		2♥	-		
		3SA			

Misfit Cœur, essayons 3SA...

**Principe 6 : L'annonce de 4SA du répondant ne sera jamais Blackwood. Elle montrera plus de points, au moins 6/7H.**

Don. : N - Vuln. : Personne					
SUD		S	O	N	E
♠ A1054				2♦	-
♥ 9				3♥	-
♦ DV73					
♣ V752					
		2♠	-		
		4SA			

Pas de fit mais 8H.

▶ Avec une belle couleur 6° (parfois 5°), le répondant doit l'annoncer.

Don. : N - Vuln. : Personne					
SUD		S	O	N	E
♠ 654				2♦	-
♥ 9				3♥	-
♦ 732					
♣ RV10752					
		2♥	-		
		4♣			

A priori naturel avec six belles cartes.

## À VOUS DE JOUER ! Quelle est votre enchère avec la main de Sud ?

### JEUX N°1 À 8

1	SUD ♠ ADV63 ♥ RD3 ♦ ARV ♣ A4	Don. : S - Vuln. : Personne
		S O N E
		2♦ - 2♠ -
		? - - -

2	SUD ♠ RDV8752 ♥ AR ♦ A ♣ RD3	Don. : S - Vuln. : Tous
		S O N E
		2♦ - 3♥ -
		? - - -

3	SUD ♠ D ♥ ARV8 ♦ AR987 ♣ AR2	Don. : S - Vuln. : Est/Ouest
		S O N E
		2♦ - 2♥ -
		? - - -

4	SUD ♠ V2 ♥ R985 ♦ D53 ♣ RV82	Don. : N - Vuln. : Nord / Sud
		S O N E
		2SA - 2♦ -
		? - 6♠ -

5	SUD ♠ AR ♥ ARV8752 ♦ A ♣ A52	Don. : S - Vuln. : Est/Ouest
		S O N E
		2♦ - 2♥ -
		3♥ - 5♣ -
		? - - -

6	SUD ♠ AR102 ♥ A4 ♦ A2 ♣ ARDV9	Don. : S - Vuln. : Tous
		S O N E
		2♦ - 2♥ -
		2SA - 3♣ -
		3♠ - 4SA -
		? - - -

## LES SOLUTIONS

- 1 2SA. Plus souple que 3♠ pour retrouver le meilleur contrat.

2 7SA. 13 levées avec les deux As noirs en face.

3 2SA. Pour retrouver une manche à Cœur par le Stayman à 3♣.

4 Passe. Le capitaine de la donne a décidé, vous devez passer.
- 5 7♥. Nord possède un fit Cœur avec un singleton Trèfle, deux coupes de la main courte vous fourniront les deux levées supplémentaires.

6 6♣. Nord garantit 6/7H. Avec 26HL vous devez déclarer le Chelem à Trèfle que votre partenaire transformera en 6SA s'il n'est pas fitté.





## LE QUIZ

> PAR JEAN-PIERRE  
DESMOULINS

Vérifiez votre technique... Comme à la table, voici des problèmes d'enchères, d'entames, un coup à jouer en face du mort et un contrat à faire chuter. Pas de thème, pas d'indications... Vous pouvez quand même vous en sortir !

### ENCHÈRES

#### JEUX N°1 À 9

<b>1</b>	♠ AD10853 ♥ 3 ♦ RV5 ♣ DV7	<table><tr><th>S</th><th>O</th><th>N</th><th>E</th></tr><tr><td>1♠ ?</td><td>-</td><td>1♣ 2SA</td><td>-</td></tr></table>	S	O	N	E	1♠ ?	-	1♣ 2SA	-	<b>2</b>	♠ RV962 ♥ A73 ♦ D1094 ♣ 4	<table><tr><th>S</th><th>O</th><th>N</th><th>E</th></tr><tr><td>1♠ ?</td><td>X</td><td>2♣</td><td>1♦ -</td></tr></table>	S	O	N	E	1♠ ?	X	2♣	1♦ -	<b>3</b>	♠ AV8 ♥ R963 ♦ D7 ♣ AD92	<table><tr><th>S</th><th>O</th><th>N</th><th>E</th></tr><tr><td>1SA ?</td><td>2♥</td><td>3♣</td><td>-</td></tr></table>	S	O	N	E	1SA ?	2♥	3♣	-
S	O	N	E																													
1♠ ?	-	1♣ 2SA	-																													
S	O	N	E																													
1♠ ?	X	2♣	1♦ -																													
S	O	N	E																													
1SA ?	2♥	3♣	-																													
<b>4</b>	♠ A1063 ♥ 7 ♦ R5 ♣ AV9752	<table><tr><th>S</th><th>O</th><th>N</th><th>E</th></tr><tr><td>1♣ 1♠ ?</td><td>-</td><td>1♥ 2♦</td><td>-</td></tr></table>	S	O	N	E	1♣ 1♠ ?	-	1♥ 2♦	-	<b>5</b>	♠ AV72 ♥ RD1063 ♦ 4 ♣ 974	<table><tr><th>S</th><th>O</th><th>N</th><th>E</th></tr><tr><td>1♥ ?</td><td>-</td><td>2♣</td><td>-</td></tr></table>	S	O	N	E	1♥ ?	-	2♣	-	<b>6</b>	♠ R9 ♥ AD1095 ♦ 42 ♣ R973	<table><tr><th>S</th><th>O</th><th>N</th><th>E</th></tr><tr><td>1♥ ?</td><td>2♥*</td><td>3♦</td><td>-</td></tr></table>	S	O	N	E	1♥ ?	2♥*	3♦	-
S	O	N	E																													
1♣ 1♠ ?	-	1♥ 2♦	-																													
S	O	N	E																													
1♥ ?	-	2♣	-																													
S	O	N	E																													
1♥ ?	2♥*	3♦	-																													
							* Bicolore ♠/♣.																									
<b>7</b>	♠ V73 ♥ RD5 ♦ 96 ♣ A9842	<table><tr><th>S</th><th>O</th><th>N</th><th>E</th></tr><tr><td>2SA ?</td><td>-</td><td>1♦ 3♣</td><td>-</td></tr></table>	S	O	N	E	2SA ?	-	1♦ 3♣	-	<b>8</b>	♠ 3 ♥ AR6 ♦ AD10842 ♣ R73	<table><tr><th>S</th><th>O</th><th>N</th><th>E</th></tr><tr><td>1♦ ?</td><td>-</td><td>2♣</td><td>2♠</td></tr></table>	S	O	N	E	1♦ ?	-	2♣	2♠	<b>9</b>	♠ AV104 ♥ A5 ♦ RV6 ♣ R1074	<table><tr><th>S</th><th>O</th><th>N</th><th>E</th></tr><tr><td>1♠ 2SA ?</td><td>-</td><td>1♣ 2♠ 4♦</td><td>-</td></tr></table>	S	O	N	E	1♠ 2SA ?	-	1♣ 2♠ 4♦	-
S	O	N	E																													
2SA ?	-	1♦ 3♣	-																													
S	O	N	E																													
1♦ ?	-	2♣	2♠																													
S	O	N	E																													
1♠ 2SA ?	-	1♣ 2♠ 4♦	-																													

\* Bicolore ♠/♣.

### ENTAMES

#### JEU N°10

Vous êtes en Ouest. Quelle est votre entame avec les mains suivantes ?

S	O	N	E	A	B	C	D
1♠ 2♥	-	-	1♦ 1SA	♠ V963 ♥ 842 ♦ D85 ♣ 953	♠ D10953 ♥ 964 ♦ 75 ♣ V94	♠ 109754 ♥ 653 ♦ V972 ♣ 5	♠ 9732 ♥ V963 ♦ 5 ♣ DV102

### JEU DE LA CARTE en face du mort



#### JEU N°11

♠ R952  
♥ R962  
♦ A74  
♣ 92

Don. : S - Vuln. : Est-Ouest

S	O	N	E
1♠ 4♠	-	3SA*	-

\* 4 atouts, 13-15HLD réguliers.

♠ AV1073  
♥ AD73  
♦ 82  
♣ D10

**Entame : Roi de Carreau**  
Comment mettre toutes les chances de votre côté pour gagner cette manche (les atouts sont 2/2)?



CLIQUEZ !

SCANNEZ !

### JEU DE LA CARTE en défense



#### JEU N°12

♠ D764  
♥ AR652  
♦ 104  
♣ 106

Don. : S - Vuln. : Personne

S	O	N	E
1♣ 1♠ 4♠	-	1♥ 3♠	-

♠ AV9  
♥ V3  
♦ V982  
♣ V942

♠ N  
♥ O  
♦ E  
♣ S

**Entame : 8 de Carreau**

Votre partenaire prend de l'As - Sud contribuant du 5 - avant de rejouer le 7 de Carreau pour le Roi du déclarant. Celui-ci enchaîne par un petit Pique pour la Dame, qui tient, et un petit Pique des deux mains capturé par votre Valet. Prenez les rênes !



CLIQUEZ !

SCANNEZ !

## SOLUTIONS DES ENCHÈRES

1	♠ AD10853 ♥ 3 ♦ RV5 ♣ DV7	S	O	N	E
		1♠	-	1♣	-
		3♠	-	2SA	-

2	♠ RV962 ♥ A73 ♦ D1094 ♣ 4	S	O	N	E
		1♠	X	2♣	1♦
		-	-	-	-

3	♠ AV8 ♥ R963 ♦ D7 ♣ AD92	S	O	N	E
		1SA	2♥	3♣	-
		3♦	-	-	-

4	♠ A1063 ♥ 7 ♦ R5 ♣ AV9752	S	O	N	E
		1♣	-	1♥	-
		1♠	-	2♦	-
		3♣	-	-	-

5	♠ AV72 ♥ RD1063 ♦ 4 ♣ 974	S	O	N	E
		1♥	-	2♣	-
		2♥	-	-	-

6	♠ R9 ♥ AD1095 ♦ 42 ♣ R973	S	O	N	E
		1♥	2♥*	3♦	-
		-	-	-	-

7	♠ V73 ♥ RD5 ♦ 96 ♣ A9842	S	O	N	E
		2SA	-	1♦	-
		3♥	-	3♣	-

8	♠ 3 ♥ AR6 ♦ AD10842 ♣ R73	S	O	N	E
		1♦	-	2♣	2♠
		X	-	-	-

9	♠ AV104 ♥ A5 ♦ RV6 ♣ R1074	S	O	N	E
		1♠	-	1♣	-
		2SA	-	2♠	-
		4♠	-	4♦	-

### JEU N°1 À 9

**1 3♠.** Avec seulement cinq cartes à Pique, le répondant aurait conventionnellement enchéri l'autre mineure, qui est un relais. La répétition simple de la couleur de réponse montre six cartes et une main de chelem puisqu'avec un jeu de manche, il aurait sauté à 4♠.

**2 Passe.** Une nouvelle couleur enchérie par le n°4 lorsque les trois premiers joueurs se sont exprimés est non forcing. Sans bon fit ni espoir de manche, passez.

**3 3♦.** Après une intervention du n°2, le système préconisé par le SEF 2024 - et pratiqué par la quasi-totalité des joueurs de compétition - est le Rubensohl. Dans ce système, les enchères de 2SA à 3♥ sont des Texas : rectifiez donc à 3♦, votre partenaire passera avec des velléités purement compétitives ou poursuivra le dialogue avec un jeu de manche.

**4 3♣.** En réponse à une quatrième couleur forcing, la description d'un bicolore de dix cartes est prioritaire sur l'annonce de l'arrêt dans la dernière couleur. Celui-ci pourra toujours être annoncé sur une nouvelle interrogation du partenaire à 3♦.

**5 2♥.** Face au Drury qui annonce le fit à Cœur, le SEF 2024 préconise de revenir dans la couleur d'ouverture sans aucun espoir de manche. Il s'agit d'un changement par rapport aux précédentes éditions, puisque

l'enchère annonçait jusqu'ici six cartes et la valeur de l'ouverture.

**6 Passe.** Le premier cue-bid (2♠) annoncerait un fit à Cœur et le second (3♣) une longueur à Carreau et un jeu de manche. Ce système, devenu standard, permet au répondant d'enchérir de façon compétitive une longueur à Carreau. Sans espoir raisonnable de manche, restez-en là.

**7 3♥.** La redemande à 3♣ est forcing. Avec un fit à Trèfle et une concentration d'honneurs dans une majeure, le répondant doit l'annoncer pour permettre à l'ouvreur de s'orienter vers la meilleure manche.

**8 Contre.** Voilà encore une modification introduite dans le SEF 2024 : le Contre de l'ouvreur est désormais d'appel même après une réponse 2 sur 1. Utilisez-le avec cette main de seconde zone courte à Pique : une simple surenchère à 3♦ montrerait un jeu moins fort ou moins adapté.

**9 4♠.** Vous avez utilisé l'enchère d'essai généralisée à 2SA avec un légitime espoir de chelem et votre partenaire a annoncé une courte à Carreau dans une main maximale. Cette enchère douche malheureusement vos espoirs de chelem, Roi-Valet de Carreau devenant des honneurs sans grande utilité : revenez à 4♠ pour clore les débats.

## SOLUTIONS DES ENTAMES

S	O	N	E	A	B	C	D
1♠	-	-	1♦	♠ V963	♠ D10953	♠ 109754	♠ 9732
2♥	-	-	1SA	♥ 842	♥ 964	♥ 653	♥ V963
				♦ D85	♦ 75	♦ V972	♦ 5
				♣ 953	♣ V94	♣ 5	♣ DV102

### JEU N°10

**A : 5 de Carreau.** L'entame dans la couleur du partenaire est l'entame à privilégier en l'absence de teneurs plus attrayantes, ou stratégiquement indiquées.

**B : 6 de Cœur.** Votre partenaire ayant montré un jeu régulier de 18-19 H, vous avez l'assurance d'une courte à Pique au mort. Pour préserver votre belle opposition dans la couleur, tentez de limiter les coupes au mort et entamez atout.

**C : 5 de Trèfle.** L'entame de votre singleton est prioritaire sur l'entame dans la couleur du partenaire. Elle vous donne en effet les meilleures chances de maximiser le nombre de levées que vous pourrez apporter à votre camp avec un jeu aussi faible.

**D : Dame de Trèfle.** L'adversaire n'est pas fitté à Cœur, puisque votre partenaire a au moins deux cartes dans la couleur. Tentez de faire perdre le contrôle du coup à Sud en entamant de votre belle longueur à Trèfle, dans le but de faire couper la main longue le plus rapidement possible.



## SOLUTIONS DU JEU DE LA CARTE en face du mort

♠ 86	♠ R952	♠ D4
♥ V1054	♥ R962	♥ 8
♦ RD65	♦ A74	♦ V1093
♣ R86	♣ 92	♣ AV7543
	♠ AV1073	
	♥ AD73	
	♦ 82	
	♣ D10	

Don. : S - Vuln. : Est-Ouest

S	O	N	E
1♠	-	3SA*	-
4♠	-		-

\* 4 atouts, 13-15HLD réguliers.

Entame : Roi de Carreau

### JEU N°11

Laissez passer l'entame puis prenez le retour probable à Carreau de l'As. Encaissez alors As-Roi de Pique et vous constaterez que la Dame ne fait pas de résistance. Le seul danger qui plane sur vous est une répartition 4-1 des Cœurs, qui vous laisserait potentiellement quatre perdantes. Pour triompher sans coup férier, mettez en place **un jeu d'élimination** : coupez le dernier Carreau du mort pour éliminer la couleur, **encaissez l'As de Cœur** puis rejouez Trèfle. L'adversaire pourra encaisser ses deux levées dans la couleur, mais sera ensuite obligé de jouer Cœur à votre avantage ou coupe et défausse.

Les plus attentifs auront noté que l'adversaire aurait pu vous battre en encaissant immédiatement ses deux levées de Trèfle, mais ce flanc est extrêmement difficile à trouver à la table.

## SOLUTIONS DU JEU DE LA CARTE en défense

♠ AV9	♠ D764	♠ 103
♥ V3	♥ AR652	♥ D1094
♦ V982	♦ 104	♦ AD763
♣ V942	♣ 106	♣ 83
	♠ R852	
	♥ 87	
	♦ R5	
	♣ ARD75	

Don. : S - Vuln. : Personne

S	O	N	E
1♣	-	1♥	-
1♠	-	3♠	-
4♠	-		-

Entame : 8 de Carreau

### JEU N°12

Vous encaissez bien entendu l'As de Pique pour faire tomber deux atouts adverses et votre partenaire défausse le 3 de Carreau. Le déclarant est connu avec quatre cartes à Pique, deux cartes à Carreau et un jeu non minimal. Avec trois cartes à Cœur et quatre cartes à Trèfle, il ne saurait avoir moins que la Dame de Cœur et As-Dame de Trèfle. **Votre retour n'a pas d'importance** : le déclarant gagnera toujours, au besoin en faisant l'impasse au Roi de Trèfle. Avec deux cartes à Cœur et cinq cartes à Trèfle, vous le battez **en jouant coupe et défausse** s'il doit franchir une longue - les Cœurs ou les Trèfles. En effet, il aurait dans ce cas besoin d'un atout pour franchir la longue par la coupe et de l'autre pour aller encaisser la carte franchie, et vous l'aurez privé prématurément d'un de ces atouts. Joli, non ?



Hôtel\*\*\* Royal Westminster à Menton

En partenariat avec



FEDERATION  
FRANCAISE  
DE BRIDGE

**VACANCES  
BLEUES**  
Des lieux & des liens

**EN INDIVIDUEL :**  
jusqu'à -10%  
avec le code **FFB**

**vacancesbleues.fr**  
ou **04 91 00 96 30**

**EN GROUPE :**  
à partir de 15 personnes

Contactez votre  
conseiller commercial  
Vacances Bleues :

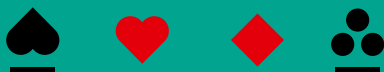
**groupe**  
**@vacancesbleues.fr**  
ou **04 91 00 96 98**

Partez à la  
découverte  
du monde



Cambodge

## LE COIN DU DÉBUTANT



## SE SACRIFIER À BON ESCIENT

> PAR SABINE ROLLAND

Le bridge est un jeu original dans la mesure où chuter un contrat peut malgré tout vous permettre... de gagner. Imaginons par exemple que vous déclariez le contrat de 3♥, surenchérissant à la suite du contrat de 2♠ demandé par vos adversaires. Chuter d'une levée, qui ne coûte que 50 ou 100 points selon la vulnérabilité, s'avérera pourtant bénéfique si vous constatez que, sans votre surenchère, le camp opposé se serait adjugé les 110 points du contrat de 2♠. Les compétitions de bridge consistant à comparer l'usage que les joueurs font des mêmes cartes que le sort leur attribue, on peut résumer le but du jeu de la façon suivante :

Gagner le contrat demandé en réalisant éventuellement des levées supplémentaires.

ou

Chuter en privant le camp adverse d'un score supérieur qu'il aurait acquis en remportant son propre contrat.

Ce principe est fondamental car il enrichit considérablement la stratégie des enchères. Mais l'exemple cité plus haut ne fait qu'illustrer **une lutte compétitive à bas palier** - on parle de lutte pour la partielle -, dans laquelle on ne sait pas trop qui gagne un contrat dans sa ligne.

L'autre dimension associée à ce principe concerne les contrats dits **"de sacrifice"** dans lesquels le contrat demandé par un camp est très au-dessus des possibilités des deux partenaires. En un mot comme en cent, le joueur qui le déclare sait pertinemment qu'il va chuter et qu'il risque grandement d'être contré par un adversaire. Dès lors, le calcul consiste à comparer le coût de la chute contrée au gain que le camp adverse peut tirer de son propre contrat, s'il le gagne bien entendu. Et dans ce domaine, la **vulnérabilité** de chaque camp devient déterminante, la situation idéale pour se sacrifier étant d'être non vulnérable contre vulnérable.

Pour nous rafraîchir la mémoire, revenons sur le coût des levées de chute contrées qui permettront de donner une ligne de conduite au camp souhaitant déclarer un contrat de sacrifice.

**Non vulnérable (NV)**, les levées de chute contrées coûtent 100 points pour la première, 200 points pour la deuxième et la troisième, 300 points chacune des suivantes.

- ▶ 1 levée de chute : **100**
- ▶ 2 levées de chute 100 + 200 = **300**
- ▶ 3 levées de chute 100 + 200 + 200 = **500**
- ▶ 4 levées de chute 100 + 200 + 200 + 300 = **800**

**Vulnérable (V)**, les levées de chute contrées coûtent 200 points pour la première, 300 points pour chacune des suivantes.

- ▶ 1 levée de chute : **200**
- ▶ 2 levées de chute 200 + 300 = **500**
- ▶ 3 levées de chute 200 + 300 + 300 = **800**
- ▶ 4 levées de chute 200 + 300 + 300 + 300 = **1100**

Mais ces chiffres n'ont qu'une valeur relative car il faut les confronter aux gains rapportés par la manche adverse. Le tableau suivant en établit la synthèse.

	COÛT DE LA CHUTE	MANCHE DU CAMP ADVERSE	NOMBRE MAXIMUM DE LEVÉES DE CHUTE MAXIMUM POUR ÊTRE « GAGNANT »
<b>Vulnérabilité défavorable (V/NV)</b>	V : 200 V : 500	NV : 420	1 levée de chute : 200 contre 420
<b>Vulnérabilité égale (NV/NV) ou (V/V)</b>	NV : 100 NV : 300 NV : 500	NV : 420	2 levées de chute : 300 contre 420
	V : 200 V : 500 V : 800	V : 620	2 levées de chute : 500 contre 620
<b>Vulnérabilité favorable (NV/V)</b>	NV : 100 NV : 300 NV : 500 NV : 800	V : 620	3 levées de chute : 500 contre 620





## DE LA TECHNIQUE QUE DIABLE !

> PAR MANUEL PRUNIER



**Lorsque le contrat est difficile, la technique fait la différence. La preuve !**

♠ 84		♠ D653
♥ A		♥ RD6
♦ RDV106542		♦ 73
♣ 54		♣ RV82
♠ R1072		♠ AV9
♥ V10953		♥ 8742
♦ 98		♦ A
♣ D9		♣ A10763



**Tournoi par paires. Donneur : S**

S	O	N	E
1♣	-	1♦	-
1♥	-	1♠*	-
1SA	-	3SA	-

\* 4<sup>e</sup> couleur forcing.

La paire Nord-Sud, vieux roublards jouant ensemble depuis des temps immémoriaux, est une adepte de la secte du 3SA à tout crin en tournois par paires. Fidèle à sa religion, elle enchérit son contrat favori assez rapidement.

En examinant le diagramme, il y a 11 bonnes levées avec Carreaux et 3 As extérieurs. Certes 5♦ gagne sans coup férir (quelques fois 6 sous conditions draconiennes) mais peu importe ; 3SA + 2 battra tous les 5♦ et personne ne devrait déclarer 6♦ et les gagner. Un nouveau top (partagé) est assuré. Mais quid de l'entame ? Malgré les 4 cartes à Pique, Ouest pose le Valet de Cœur sur le tapis. Toujours 11 levées mais un problème inattendu survient : les Carreaux bloquent et la seule entrée au mort, après avoir débloquent l'As, est l'As de Cœur qui vient de sauter dès l'entame.

Que faire ? C'est à ce moment que Sud fait jouer sa technique : il débloquent l'As de Carreau sur l'As de Cœur du mort ! La renonce va lui coûter une levée de transfert (ayant passé un diplôme d'arbitre, il maîtrise le sujet) car il ne fait pas la levée de la renonce (c'est le mort qui la fait) mais, après tout, il en restera toujours 10 et battra encore une fois toutes les paires ayant gagné 5♦.

Son œuvre exécutée, grand seigneur, Roublard appelle lui-même l'arbitre à la fin de la donne. Comme prévu, celui-ci commence par évoquer le transfert d'une levée, mais bizarrement poursuit son enquête en demandant aux Est-Ouest, une paire beaucoup moins expérimentée, s'ils auraient pu obtenir un meilleur résultat sans la renonce. Un peu intimidés par l'assurance de Sud, ils bredouillent ne pas savoir, mais ont l'impression que quelque chose « cloche ».

Ayant récolté tous les éléments de l'enquête, entame et déroulement du jeu de la carte, l'arbitre repart et revient quelques temps après pour transférer... 6 autres levées au flanc, n'en laissant que 4 au déclarant ! 5 levées de chute assorties d'une pénalité disciplinaire pour une forte suspicion de renonce volontaire.

« 6 autres levées en flanc ? Je ne comprends pas ; la renonce c'est 1 ou 2 levées de transfert selon que l'on fait ou pas la levée de la renonce. Je connais la Loi, j'ai passé un diplôme d'arbitre. », proteste Roublard.

« Effectivement pour cette partie vous n'avez pas tort ; mais vous oubliez sans doute le dernier paragraphe de la Loi sur la renonce qui précise que "si le camp non fautif, après n'importe quelle renonce consommée, est insuffisamment dédommagé par le transfert d'une, deux levées, voire d'aucune levée selon le cas, alors l'arbitre attribuera une marque ajustée." En l'occurrence c'est exactement ce que j'ai fait puisque, si vous fournissez un Cœur sur l'entame, vous ne ferez pas plus de 4 As. J'ai donc appliqué la Loi et rendu, en plus de la levée de transfert, 6 autres levées à la paire EO au nom de l'équité. »

« Et pour la pénalité ? Celle-là n'est pas justifiée » poursuit Roublard, espérant obtenir quelque chose.

« Pour cette partie c'est une autre Loi que vous avez violée. Elle précise qu'un joueur n'a pas le droit d'enfreindre intentionnellement une Loi, même s'il est prêt à accepter l'arbitrage prévu dans ce cas » Votre renonce est volontaire, cela mérite une pénalité disciplinaire.

Finalement, le top anticipé par Nord-Sud est moins important que prévu. Comme quoi la technique n'est pas récompensée à sa juste valeur ! ■

# La rentrée de septembre est propice aux bonnes résolutions. **EN MATIÈRE D'ÉTHIQUE AU BRIDGE AUSSI !**

L'affiche "Les 10 codes de bonne conduite" a été adressée à chaque président de club il y a quelques jours ; vous la trouverez sans nul doute affichée dans le vôtre prochainement ! En voici le contenu.



## LES **10** CODES DE BONNE CONDUITE



**1**  
Je salue mes adversaires à chaque changement de position.



**2**  
Je parle à voix basse pour respecter la confidentialité des donnes.



**3**  
Je reste courtois en toute circonstance.



**4**  
Je n'hésite pas, ni ne fais de mimiques sans raisons.



**5**  
Je fais appel à l'arbitre pour tout incident, doute ou anomalie.



**6**  
Je respecte l'arbitre et sa décision, y compris si je fais appel de celle-ci.



**7**  
Je reste humble, sans agressivité ni ironie, quelle que soit l'issue du jeu ou de la donne.



**8**  
Je ne vapote, ni ne fume, ni ne consulte mon téléphone, ni ne bois d'alcool pendant les phases de jeu.



**9**  
Je suis bienveillant avec les joueurs moins aguerris, sans être donneur de leçon.



**10**  
Je ne quitte la table qu'en ayant la certitude que la donne est achevée et le score valide pour les quatre joueurs.

### GUIDE ÉTHIQUE DU JEU EN LIGNE



### GUIDE DE L'ÉTHIQUE ET DES CONVENANCES



### SIGNALEMENTS *Le saviez-vous ?*

Depuis 2020 la FFB s'est dotée d'une cellule de signalement permettant aux licenciés ou entités d'alerter sur des faits qu'ils estiment suspects en matière de jeu. Pour cela il convient d'écrire à l'adresse mail :

**[signalement@ffbridge.fr](mailto:signalement@ffbridge.fr)**

Seuls le président de la FFB et le président de ce comité d'experts sont habilités à prendre connaissance du contenu des messages reçus à cette adresse. Le signalement est enregistré dans un registre non public. Si le signalement est recevable, les donnes et résultats concernés sont recensées et, après anonymisation, analysées par les experts dans le cadre d'une méthodologie éprouvée. Précisons que les experts sont tenus à une confidentialité absolue dans le cadre de leurs travaux au sein de cette cellule.

## TOURNOIS ET FESTIVALS

### SEPTEMBRE

17. CHAMBRAY-LÈS-TOURS (37)	06 81 33 47 62
17/21. SAINT-ESTÈVE (66)	06 18 20 69 31
17. COULOMMIERS (77)	06 58 58 73 29
18. GENÈVE	06 23 78 07 42
18. SAINT-CYR-AU-MONT-D'OR (69)	06 80 28 15 13
18. CHAMBRAY-LÈS-TOURS (37)	06 81 33 47 62
19. LAGNY-SUR-MARNE (77)	06 08 94 36 39
19. ANTONY (92)	01 43 50 50 12
20/21. LA CHÂTRE (36)	06 08 21 58 10
20. VITRY-LE-FRANÇOIS (51)	06 72 69 08 35
20. CAMBRAI (59)	03 27 74 99 83
20. PAU (64)	05 59 14 76 74
20. PERTUIS (84)	04 90 79 20 58
20. CHAMBRAY-LÈS-TOURS (37)	06 81 33 47 62
21. LONGEVILLE-LES-METZ (57)	03 87 32 56 17
21. COULOMMIERS (77)	06 58 58 73 29
21. POITIERS (86)	05 49 46 63 34
21. SAINT-JEAN-LE-BLANC (45)	02 38 76 08 77
21. SAUMUR (49)	06 12 57 46 18
21. SAUSSET LES PINS (13)	06 21 81 42 94
21. PERTUIS (84)	04 90 79 20 58
22. ANNECY-LE-VIEUX (74)	06 23 78 07 42
23. LAGNY-SUR-MARNE (77)	06 08 94 36 39
23. BEAUMONT-SAINT-CYR (86)	06 80 04 41 70
23. CHARLY (69)	06 17 70 80 27
24/25. OLIVET (45)	06 72 93 60 51
25. LIMOGES (87)	05 55 37 93 84
26. LAGNY-SUR-MARNE (77)	06 08 94 36 39
26/30. ANNECY-LE-VIEUX (76)	06 23 78 07 42
27. LAMALOU-LES-BAINS (34)	06 89 10 47 16
27. BRÉTIGNY-SUR-ORGE (91)	06 82 93 72 99
27. ALÈS (30)	06 80 48 05 14
27. FONTAINE-LÈS-DIJON (21)	07 85 57 90 41
27. SAINT-BRIEUC (22)	02 96 33 48 19
27. LEMBRAS (24)	06 02 13 93 72

28. GENÈVE	06 23 78 07 42
29. CHAMBRAY-LÈS-TOURS (37)	06 81 33 47 62
30. LAGNY-SUR-MARNE (77)	06 08 94 36 39

### OCTOBRE

1. CALUIRE-ET-CUIRE (69)	06 73 67 64 93
2. LISIEUX (14)	06 64 76 13 04
2. JONZAC (17)	06 85 21 11 92
4. NAZELLE-NÉGRON (37)	06 71 16 00 65
4. AMIENS (80)	03 22 92 27 92
6/8. ARCACHON (33)	05 56 83 78 46
8. BEAUMONT-SAINT-CYR (86)	06 03 96 06 58
9. LIMOGES (87)	05 55 37 93 84
11. CHAMBRAY-LÈS-TOURS (37)	06 81 33 47 62
14. CHARLY (69)	06 17 70 80 27
15. COULOMMIERS (77)	06 58 58 73 29
16. CHAMBRAY-LÈS-TOURS (37)	06 81 33 47 62
17. ANTONY (92)	01 43 50 50 12
22. CHAMBRAY-LÈS-TOURS (37)	06 81 33 47 62
23. LIMOGES (87)	05 55 37 93 84
25. CHOLET (49)	02 41 46 16 40
25. SAINT-AVERTIN (37)	06 09 17 07 72
30. CHAMBRAY-LÈS-TOURS (37)	06 81 33 47 62

### NOVEMBRE

3. CHAMBRAY-LÈS-TOURS (37)	06 81 33 47 62
5. LYON (69)	04 78 89 89 16
6. SAINT-PIERRE D'OLÉRON (17)	06 14 96 52 18
8. CHAMBRAY-LÈS-TOURS (37)	06 81 33 47 62
9. DINARD (35)	02 99 46 20 45
11. RENNES (35)	02 99 63 96 10
11. ÉPINAL (88)	03 29 35 00 76
11. CHARLEVILLE-MÉZIÈRES (08)	03 24 37 02 75
11. MEUDON (92)	01 45 34 98 12
11. SAINT-MARTIN-DES-ENTRÉES (14)	06 10 49 17 18

### DÉCEMBRE

11. RODEZ (12)	06 08 37 07 54
11. CASTELNAU-LE-LEZ (34)	06 09 70 11 50
12. BEAUMONT-SAINT-CYR (86)	06 03 96 06 58
19. COULOMMIERS (77)	06 58 58 73 29
20. CHAMBRAY-LÈS-TOURS (37)	06 81 33 47 62
20. SAINT-CYR-AU-MONT-D'OR (69)	06 80 28 15 13
25. CHARLY (69)	06 17 70 80 27
26. CHAMBRAY-LÈS-TOURS (37)	06 81 33 47 62

2. LAGNY-SUR-MARNE (77)	06 08 94 36 39
3. ROANNE (42)	09 71 45 97 73
4. SAINT-PIERRE D'OLÉRON (17)	06 14 96 52 18
5. LAGNY-SUR-MARNE (77)	06 08 94 36 39
8. CHAMBRAY-LÈS-TOURS (37)	06 81 33 47 62
9. LAGNY-SUR-MARNE (77)	06 08 94 36 39
10. BEAUMONT-SAINT-CYR (86)	06 03 96 06 58
12. LAGNY-SUR-MARNE (77)	06 08 94 36 39
13. CHAMBRAY-LÈS-TOURS (37)	06 81 33 47 62
16. LAGNY-SUR-MARNE (77)	06 08 94 36 39
17. COULOMMIERS (77)	06 58 58 73 29
18. SAINT-CYR-AU-MONT-D'OR (69)	06 80 28 15 13
18. CHAMBRAY-LÈS-TOURS (37)	06 81 33 47 62
19. LAGNY-SUR-MARNE (77)	06 08 94 36 39
23. LAGNY-SUR-MARNE (77)	06 08 94 36 39
26. LAGNY-SUR-MARNE (77)	06 08 94 36 39
30. LAGNY-SUR-MARNE (77)	06 08 94 36 39
31. CHAMBRAY-LÈS-TOURS (37)	06 81 33 47 62

### JANVIER

7. CALUIRE-ET-CUIRE (69)	06 73 67 64 93
8. SAINT-PIERRE D'OLÉRON (17)	06 14 96 52 18
13. CHARLY (69)	06 17 70 80 27
14. BEAUMONT-SAINT-CYR (86)	06 80 04 41 70
15. SAINT-CYR-AU-MONT-D'OR (69)	06 80 28 15 13

## BLOC NOTES

**1<sup>er</sup> au 27 septembre :**  
**6<sup>e</sup> festival des Simultanés.**  
 Des PE à gagner.



**16 octobre :**  
**Assemblée générale de la FFB.**  
**17 octobre :**  
**Conseil fédéral de la FFB.**

**1<sup>er</sup> octobre/14 mai : 6<sup>e</sup> Coupe des clubs.**  
 Représentez votre club dans votre série lors d'une grande finale et faites le plein de PE et de PP.



### PRÊTS POUR LA RENTRÉE ?

#### SIMULTANÉ DES ÉLÈVES

Participez au simultané mensuel destiné aux élèves des écoles de bridge de 2<sup>e</sup> année. Il se joue dans les clubs participants durant la seconde quinzaine des mois d'octobre à mai, à une date fixée par le club.

#### CHAMPIONNAT DE FRANCE DES ÉCOLES DE BRIDGE

Entre le 12 et le 25 janvier, que vous soyez nouveau licencié ou 3<sup>e</sup> série Carreau, jouez dans votre club un tournoi adapté à votre niveau. Des PE à gagner.

Renseignez-vous dans votre club.

**SUR TWITCH TV FFBIDGE**  
**SUIVEZ EN DIRECT**  
**LES FINALES NATIONALES**

**19/21 décembre :**  
**Finale du Top 16**  
 sur Twitch TV FFB.



**REVIVEZ TOUTES LES**  
**GRANDES COMPÉTITIONS**  
**COMMENTÉES ET ANALYSÉES,**  
**TOP 16, INTERCLUBS, MONDIAL**  
**GRÂCE AUX REPLAYS :**



Le festival du Roussillon, comptant pour le Challenge des festivals, se tiendra à Saint-Estève du 17 au 21 septembre.



SUIVEZ LA FFB SUR FACEBOOK, X, LINKEDIN, INSTAGRAM, YOUTUBE ET TWITCH TV FFBIDGE



Tous les détails des manifestations présentées dans cette rubrique sont dans votre espace licencié du site fédéral **ffbridge.fr** Prochain numéro de *L'As de Trèfle* en janvier 2026.



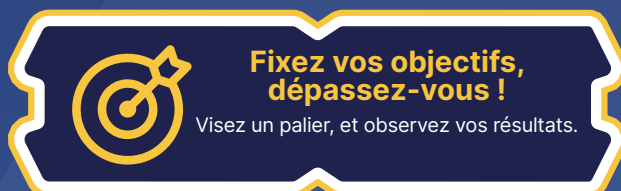
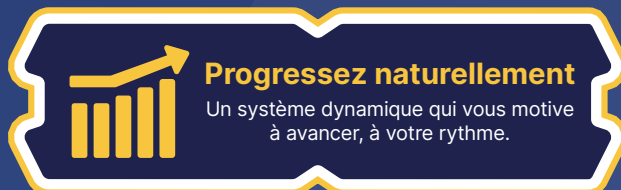


## Vos progrès et vos exploits méritent d'être reconnus!

150 niveaux pour donner du sens à chaque board que vous jouez.



## Que sont les BXP ?



Rejoignez la communauté BBO dès maintenant sur  
[bridgebase.com](https://bridgebase.com)  
et transformez vos parties de bridge !



S O N E



10 PH



**Assis en Sud,  
quelle serait votre enchère ?**

**Margaux Kurek-Beaulieu**

*Membre de l'équipe de France Dames et Junior*



**DÉCOUVREZ  
LA RÉPONSE**



Jouez et progressez au bridge  
sur **www.funbridge.com**